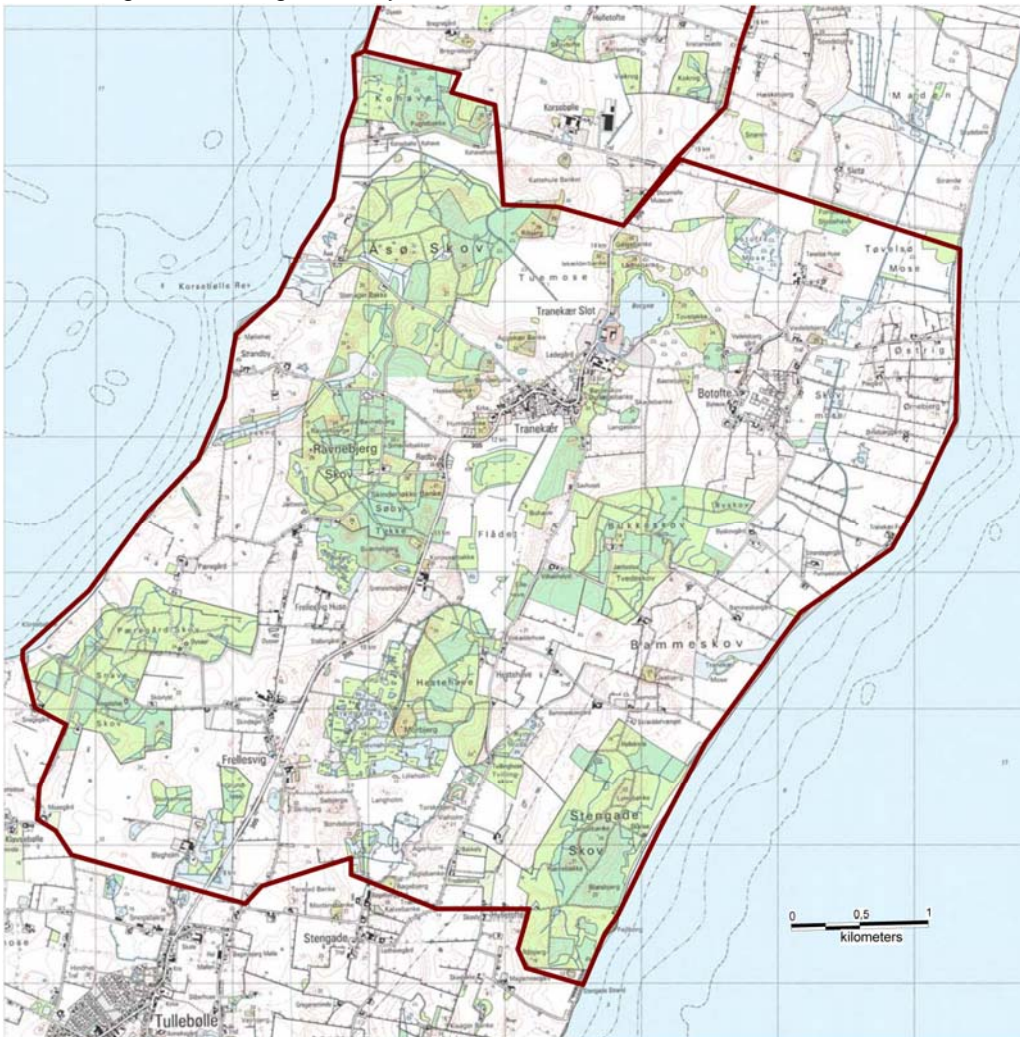


# Landskabskarakterområde 03 Tranekær herregårdslandskab

## Geografisk lokalisering og afgrænsning

Området går på tværs af hele øen og afgrænses mod øst og vest af Langelands kyster. Mod nord

og syd løber grænsen hovedsageligt mellem skovområder og dyrkningslandskab, med Kohave som den nordligste del af området og Stengade Skov som den sydligste.



*Karakterområdet*

## Landskabskarakteren

Det let bølgede morænelandskab med et stort antal hatbakker er karakteriseret ved store skovområder på sandede jorde og derimellem, afgrænset af markante skovbryn, store åbne marker og flade eng- og moseområder. I centrum af området ligger Tranekær landsby med Tranekær Slot som dominerende bygningsværk med spir, borgsø og allé langs landevejen fra nord. Tilsammen udgør det et smukt og særlig karakteristisk herregårdlandskab.

De store skovområderne samler sig hovedsageligt omkring Tranekær og er trukket væk fra kysterne. Det gælder dog ikke Stengade Skov i det sydøstlige hjørne og Kohave Skov mod nordvest, der begge ligger helt ud til kysterne.

Moseområderne danner et langt lavtliggende strøg, der strækker sig fra Korsebølle i nord over Tuemose (tidl. Tranekær Sø) og Flådet (tidl. Basballe Sø) til Stengade Sø i syd. Tuemose og Flådet er blevet afvandet 1952-1955. Også mod øst findes et strøg af moser, Botofte Mose, Tøvelsø Mose, Skovmose og Tranekær Mose, der grænser helt op til kysten. Østkysten er præget af disse fladere inddigede områder vekslende med lave klinter. Den vestvendte kyst er ligeledes præget af mere eller mindre lave klinter.

Ud over den meget velbevarede Tranekær landsby, der mellem kirken og slottet snor sig langs vejen, består bebyggelsen i området af mindre klynger af huse og gårde samt huse og gårde

spredt langs vejene i de åbne områder. Slottet og landsbyen har en høj standard inden for bygningskultur, hvilket især skyldes Frederik greve Ahlefeldt-Laurvig, der var lensbesidder i 1791-1832 og som trak gode håndværkere til byen. En uddybende beskrivelse af slottet og bygningerne i landsbyen kan blandt andet findes i Langelands kulturatlas.

Landsbyen er markant placeret mellem de skovdækkede bakker i øst og vest, og flade, nu drænede og opdyrkede eller græssede, moseområder mod nord og syd. Det giver mulighed for smukke udsigter fra vejen over de flade åbne områder mod markante skovbryn bagved, umiddelbart før man ankommer til landsbyen. Ankomsten fra nord er desuden markeret af en gammel alle af lind og kastanje, der går i en lige linje mod slottet på østkanten af det nordlige moseområde, Tuemosen. Den østre træække har fået lov til at blive stående i midterbatteren, da man på et tidspunkt havde brug for at udvide vejbredden. En anden allé skærer sig i lige linje gennem det nordlige terræn fra slottet til kirken.

De store skovpartier med åbne dyrkede områder imellem sig giver et enkelt landskab med mellemstore til store lukkede landskabsrum. Især omkring Tranekær skaber det smukke kig mod slottet og over de flade moseområder. Langs kysterne er landskabet åbent med udsyn over vandet mod den modstående kyst på Fyn mod vest og Sjælland og Lollands modstående kyster langt ude i horisonten mod øst.



*Skovmose øst for Botofte. Set mod nord. Fotos. Katrine Binzer*





*Tranekær Slot set fra sydvest.*



*Tranekær landsby.*



*Udsigt fra alléen nord for Tranekær Landsby. Fotos. Katrine Binzer*



*Engområdet, Flådet, syd for Tranekær.*



*Hatbakker med Hestehave Skov i baggrunden, set fra syd. Fotos. Katrine Binzer*

## Vurdering

### *Særlig karakteristisk*

Området omkring Tranekær landsby og slot udgør et særlig karakteristisk herregårdslandskab skabt af samspillet mellem den velbevarede Tranekær landsby og Tranekær Slot og de karakteristiske landskabselementer, som hører til denne form for landskab, nemlig alléer, søer, store skovområder og dyrkningsflader.

### *Særlige visuelle oplevelser*

Der samler sig mange muligheder for særlige visuelle oplevelsesmuligheder i Tranekær og i landskabet omkring, herunder især indblikket til slottet og oplevelsen af landsbyens slyngede vej med mange gamle, smukke huse.