

Nationalparksekretariatet

Erhvervsøkonomisk analyse

# Nationalpark Sydfynske Øhav

April 2010



<b>1. INDLEDNING</b> .....	<b>4</b>
1.1 Hvad er en nationalpark? .....	4
1.2 Naturens lokale samfundsmæssige værdi.....	5
1.3 Læsevejledning.....	6
<b>2. KONKLUSIONER</b> .....	<b>8</b>
<b>3. DE SENESTE ÅRS UDVIKLING PÅ SYDFYN</b> .....	<b>10</b>
3.1 Udgiftsbehov og velstand.....	10
3.2 Befolkningsudviklingen på Sydfyn .....	11
3.3 Udviklingen i de sydfynske erhvervsgrupper .....	12
3.3.1 Landbrug.....	13
3.3.2 Fiskeri .....	15
3.3.3 Fødevarer .....	16
3.3.4 Bygge- & anlægsbranchen .....	17
3.3.5 Detailhandel .....	17
3.3.6 Turisme.....	19
<b>4. DEN FREMTIDIGE UDVIKLING PÅ SYDFYN UDEN EN NATIONALPARK (GRUNDSCEENARIE)</b> .....	<b>23</b>
4.1 Grundscenarie for befolknings- og indkomstudvikling.....	23
4.2 Grundscenarie for beskæftigelse og omsætning.....	26
4.2.1 Prognose for den samlede beskæftigelsesudvikling 2009- 2020 .....	26
4.2.2 Prognose for beskæftigelsesudviklingen i seks erhvervsgrupper 2009-2020.....	27
4.2.3 Prognose for omsætning i seks erhvervsgrupper 2009- 2020 .....	28
<b>5. ERFARINGER FRA NATIONALPARKER I UDLANDET</b> .....	<b>30</b>
5.1 Fremgangsmåde og datagrundlag .....	30
5.2 Udenlandske nationalparkeffekter .....	32
5.2.1 Effekter på turisme, omsætning og arbejdspladser .....	32
5.2.2 Effekter på udkantsområdernes bosætning.....	33
5.2.3 Effekter på huspriser .....	35
5.2.4 Effekter for erhvervslivet .....	36
5.3 Faktorer med betydning for positive nationalparkeffekter .....	37
5.3.1 Nationalparkstempleet .....	37
5.3.2 Fokus på turisme.....	38

5.3.3	Partnerskaber med erhvervslivet .....	40
5.3.4	Samarbejde med landbruget .....	41
5.4	Anvendelsen af erfaringerne fra udlandet.....	43
<b>6.</b>	<b>NATIONALPARKSCENARIER.....</b>	<b>44</b>
6.1	Generelt om scenariemetoden.....	44
6.2	Nationalparksценarie for turisterhverv.....	45
6.2.1	Beregningsgrundlag og forudsætninger .....	45
6.2.2	Antal overnatninger og endagsturister .....	49
6.2.3	Omsætning i turisterhvervet.....	50
6.2.4	Beskæftigelse i turisterhvervet .....	50
6.2.5	Beskæftigelse i øvrige erhverv .....	51
6.2.6	Opsamling.....	51
6.3	Nationalparksценarie for befolkningsudvikling.....	52
6.3.1	Beregningsgrundlag og forudsætninger .....	52
6.3.2	Befolkningsudviklingen .....	53
6.4	Nationalparksценarie for jordbrug.....	54
6.4.1	Beregningsgrundlag og forudsætninger .....	54
6.4.2	Beskæftigelse i jordbruget.....	55
6.4.3	Arealanvendelse .....	56
6.4.4	Opsamling.....	58

## 1. INDLEDNING

Denne erhvervsøkonomiske analyse er udarbejdet som et led i forarbejdet for en mulig nationalpark i det sydfynske øhav. Rapporten er primært tiltænkt arbejdsgruppen for erhverv, men andre vil også kunne finde rapportens indhold og konklusioner interessante.

Analysen er udarbejdet af NIRAS i samarbejde med Dansk Landbrugsrådgivning.

### 1.1 Hvad er en nationalpark?

Nationalparker har eksisteret på verdensplan over en længere årrække og rummer nogle af verdens mest spektakulære og enestående naturområder. I Danmark er udpegningen af nationalparker et nyt fænomen, hvor der foreløbig er udpeget fem danske nationalparker. Men hvorfor er det interessant for Danmark at have nationalparker? Det kan nedenstående uddrag fra Skov- og Naturstyrelsen belyse:

*"En dansk nationalpark omfatter nogle af Danmarks mest enestående og værdifulde naturområder og landskaber. Områder, som både betyder noget for os danskere, men som også har og vil få international opmærksomhed og betydning. Det er meningen, at nationalparkerne under ét skal rumme alle de vigtigste danske naturtyper. Skove og vores åbne kulturlandskab med dyrkede marker, græsarealer og levende hegn vil også indgå sammen med landsbyer og mindre bysamfund. En nationalpark kan omfatte både land, fjorde og arealer på havet.*

*Oprettelsen af nationalparker er med til at udvikle, sikre og bevare enestående dansk natur, landskaber og kulturhistoriske værdier. Ved at oprette nationalparker sikrer vi, at områdernes landskaber, de geologiske formationer og de kulturhistoriske værdier ikke går tabt - men netop bliver bevaret og gjort synlige, så de kommer alle til gode. Det giver dig samtidig bedre muligheder for friluftsliv. Du vil kunne komme til at opleve storslåede og flotte landskaber, se sjældne og truede arter og færdes i uberørte naturområder, hvor naturen helt*

*får lov at passe sig selv. Hertil kommer, at nationalparkerne vil kunne medvirke til at styrke den lokale, erhvervsmæssige udvikling, fx i form af øget turisme.”<sup>1</sup>*

Kernen i den danske nationalparklovgivning er, at nationalparker skal baseres på planlægning, frivillighed og lokal indflydelse. Med denne rapport belyses de muligheder, en nationalpark kan tilbyde det sydfynske erhvervsliv.

## 1.2 Naturens lokale samfundsmæssige værdi

Etablering af en nationalpark kan have flere formål, herunder understøttelse af naturværdier samt øget adgang til og formidling af naturværdier. Disse værdier giver ikke direkte flere kroner og øre i kassen, men kan medføre afledte gevinster i form af flere turister og øget omsætning i nærområdet samt mulighed for nemmere at tiltrække nye beboere til området. Samtidig kan naturværdierne bidrage til at øge velfærden hos de mennesker, der bor eller færdes i området. De lokale samfundsøkonomiske faktorer, som påvirkes mest af natur og naturværdier, er således turisme og bosætning.

I 2006 købte turister i Danmark for 72,7 mia. kr. VisitDenmark har opdelt turisterne i Danmark efter syv oplevelsestyper. Af disse relaterer de fire sig til naturen og naturværdier. De fire naturrelaterede oplevelsestyper står for sammenlagt omkring 50 % af Danmarks samlede turismeomsætning. Det vil sige omkring 36 mia. kr.<sup>2</sup>

I den samlede naturrelaterede turisme har hver rejsegruppe et forbrug på 9.571 kr. På Sydfyn giver dette sig til udtryk i et gennemsnitligt døgnforbrug pr. turist på 509 kr. Døgnforbruget udregnes per person uanset alder, hvorfor børnefamilier normalt har et lavere døgnforbrug, men et større samlet rejsegruppetforbrug. De to typer af turister, der har det største rejsegruppetforbrug, kategoriseres under "Naturens gratis glæder" og "Aktiv natur". Da Sydfyn i høj grad tiltrækker gæster med præferencer for naturoplevelser, er dette også centrale målgrupper for området.

For hver mio. kr. i turismeomsætning skabes der i gennemsnit 750.000 kr. i værditilvækst og 1,7 årsværk. For Fyn er denne faktor tidligere beregnet til 1,41.<sup>3</sup> Derudover kommer der 260.000 kr. ind i samlet offentligt provenu.<sup>4</sup>

---

<sup>1</sup> <http://nationalparker.skovognatur.dk/Om/Hvad/>

<sup>2</sup> Visit Denmark, 2009: Turismens økonomiske betydning – rev. version

<sup>3</sup> ESPON, 2006: First Interim report. Project 1.4.5: Preparatory study of Spatially Relevant Aspects of Tourism

Bosætningsanalysen for Sydfyn fra 2005 konkluderer, at "Naturen, kysten, skovene, udsigterne og de bolignære grønne områder er det klart største tiltrækningsmotiv". For 48 % af tilflytterne til Sydfyn har naturen haft afgørende betydning for valg af by eller område. Til sammenligning har eksempelvis tilstedeværelsen af en god folkeskole kun haft afgørende betydning for 11 % af tilflytterne. Ses der udelukkende på de unge familier (30-39 år) tillægger 53 % af tilflytterne naturen stor eller afgørende betydning for valg af by eller egn, mens blot 20 % tillægger en god folkeskole stor eller afgørende betydning.

De tilflyttere, som søger yderområdets bolig- og naturmæssige herligheder, pendler typisk ud af området, 'fjernarbejder' eller har forladt arbejdsmarkedet for at realisere en otiumtilværelse.<sup>5</sup>

Undersøgelser har desuden vist, at naturværdier har indflydelse på huspriser. De rekreative værdier af skov er bl.a. afdækket ved at undersøge, hvordan huspriserne varierer med nærhed til skov. Disse studier viser merpriser fra 60.000 til 300.000 kr. pr hus,<sup>6</sup> der ligger nær skov.<sup>7</sup>

Naturen i sig selv har altså en værdi, som en nationalpark kan være med til at realisere. Turisme og bosætning er derfor centrale områder i det her præsenterede nationalparkscenarie for det sydfynske øhav.

### 1.3 Læsevejledning

I Kapitel 3 redegøres der for de seneste års udvikling på Sydfyn. Kapitlet indeholder en udviklings- og statusbeskrivelse for seks erhvervsgrupper i de fire sydfynske kommuner; jordbrug, fiskeri, fødevareerhverv, turisterhverv, bygge- og anlægserhverv samt detailhandel. I beskrivelsen indgår også den hidtidige befolkningsudvikling og dennes betydning for den kommunale økonomi.

Kapitel 4 belyser den fremtidige udvikling på Sydfyn (uden en nationalpark). Kapitlet indeholder således et erhvervsøkonomisk grundscenarie for den fremtidige befolkningsudvikling og udvikling i beskæftigelse og omsætning inden for de nævnte erhvervsgrupper.

---

<sup>4</sup> Visit Denmark, 2009: Turismens økonomiske betydning – rev. version

<sup>5</sup> Statens Byggeforskningsinstitut, 2005: Bosætning i yderområder

<sup>6</sup> På baggrund af husprisindekser frem til 2000, dvs. før de voldsomme prisstigninger

<sup>7</sup> Damgaard og Erichsen, 2000: Sæt Pris på Naturen. KVL

For at kunne vurdere hvilke mulige effekter en nationalpark på Sydfyn kan have, kaster vi i kapitel 5 blikket mod udenlandske nationalparkerfaringer (primært England og Tyskland). Disse vil danne udgangspunkt for beregningerne af potentielle nationalparkeffekter på Sydfyn.

Endelig præsenteres i kapitel 6 et nationalparksценarie for udviklingen i turisme, bosætning og landbrug i de fire sydfynske kommuner.

De erhvervsøkonomiske fremskrivninger i grundscenariet og nationalparksценariet repræsenterer en fremregning af økonomien under de konkret specificerede forudsætninger. Det er således ikke en forudsigtelse af fremtiden, men alene en beregning af, hvordan udviklingen vil kunne forløbe under bestemte forudsætninger.

Denne formidlingsrapport fremhæver væsentlige konklusioner og aspekter. Herudover foreligger en større baggrundsrapport i 8 dele, hvori de konkrete delanalyser er præsenteret. I baggrundsrapporten vil man således kunne finde alt datamateriale, der ligger til grund for analyserne, fx taludtræk på kommuneniveau fra Danmarks Statistik samt forudsætninger for beregninger og estimater som er anvendt i denne rapport. Baggrundsrapporten indeholder desuden et stort inspirationsmateriale til nationalparkeres samspil med omgivelserne, herunder især erhvervslivet, samt indsigt i nationalparkeres organisering og finansieringskilder. Der er ligeledes udarbejdet et materiale med cases fra udenlandske nationalparker specifikt inden for brancherne; jordbrug, fiskeri, fødevarer, turisme, håndværk og detailhandel. Endelig er der udarbejdet et idékatalog med konkrete idéer til erhvervsinitiativer på Sydfyn hvor naturelementet er et centralt omdrejningspunkt. Idéerne er kategoriseret i fem nationalparkprofiler; turistprofiler (1: aktiv i naturen og 2: nyd naturen), erhvervsprofil, bosætningsprofil og grøn profil.

Nærværende formidlingsrapport indledes i kapitel 2 med et samlet overblik over undersøgelsens konklusioner.

## 2. KONKLUSIONER

De sydfynske kommuner står i fremtiden over for en række udfordringer. Ifølge prognosen for udviklingen i den samlede beskæftigelse vil Sydfyn således i løbet af de næste ti år ikke kunne følge med udviklingen i resten af landet. Dertil vil der i forhold til resten af landet blive flere ældre i forhold til erhvervsaktive, hvilket betyder et øget økonomisk pres på kommunerne.

Undersøgelserne har vist, at naturværdier er en efterspurgt vare, som også har en økonomisk værdi. En nationalpark øger i høj grad mulighederne for at realisere denne værdi ved at fungere som fyrtårn og platform for naturrelaterede aktiviteter, der tiltrækker turister og i en vis udstrækning tilflyttere. En sådan udvikling kræver dog igangsættelse af ambitiøse initiativer – som en nationalpark netop kan understøtte og i visse tilfælde være en væsentlig forudsætning for.

Såfremt man forudsætter etablering af en ambitiøs nationalpark på Sydfyn, der organisatorisk, markedsføringsmæssigt og aktivitetsmæssigt lægger sig op ad de bedste eksempler fra England og Tyskland, sandsynliggør analysen, at man også på Sydfyn vil kunne opnå betydelige effekter på turismen og til dels på bosætningen.

Det skal bemærkes, at det udarbejdede nationalparkscenarie ikke er et feasibility study, men en belysning af de effekter, en nationalpark potentielt kan generere. Der er således ikke udført beregninger på sammenhængen mellem investering og afkast (hverken på regionalt eller nationalt niveau), ligesom der heller ikke er lavet følsomhedsanalyser, hvorfor tallene ikke kan antages for eksakte forudsigelser. Investeringsmidler antages således som udgangspunkt at komme udefra i form af statslige og EU-midler.

Det vurderes, at en nationalpark i det sydfynske øhav vil bidrage til en øget turisme. Der er udarbejdet et nationalparkscenarie, hvori det anslås, at en nati-



onalpark<sup>8</sup> i år 2020, under de angivne forudsætninger, vil kunne tiltrække 900.000 flere turister årligt end de generelle prognoser fra VisitDenmark forudsiger. Den øgede turisme vil i år 2020 medføre en ekstra turismegenereret omsætning på 450 millioner årligt. Dette medfører en akkumuleret beskæftigelsesmæssig fremgang på 900 i turisterhvervet og 250 i øvrige erhverv.

Undersøgelserne har vist, at Nationalparker også kan spille en positiv rolle i forhold til bosætning ved at tiltrække flere specielt ressourcestærke ældre og i stigende grad familier. Det vurderes, at en nationalpark vil kunne bidrage til en øget befolkningstilvækst på 0,05 % årligt. De sydfynske kommuner vil med denne stigning nærme sig den landsgennemsnitlige stigning i befolkningsudviklingen. Herudover vil en nationalparks fokus på natur betyde et velfærdsgode for områdets eksisterende beboere.

Landbruget vil fungere forholdsvis økonomisk uafhængigt af en nationalpark, men samarbejdet med landbruget er samtidig en væsentlig faktor for at kunne etablere en attraktiv nationalpark. En ambitiøs nationalpark giver dog landbruget muligheder for at øge indtjeningen på andre områder end decideret landbrugsproduktion.

Det synes oplagt for Sydfyn at forfølge idéen om en Nationalpark Sydfyn. Opfylder man kravene til en ambitiøs nationalpark i europæisk skala, vil det være overvejende sandsynligt, at den vil bidrage med væsentlige økonomiske effekter. En nationalpark vil kunne bidrage til en positiv udvikling blandt andet ved en øget profil udadtil, ligesom den vil kunne tiltrække statslige midler til områdets naturværdier. Etableringen af en nationalpark vil dertil kunne fungere som platform for et fokuseret samarbejde om branding af Sydfyn, hvilket også er med til at sandsynliggøre en øget turisme i området.

---

<sup>8</sup> Hypotetisk etableret i 2010

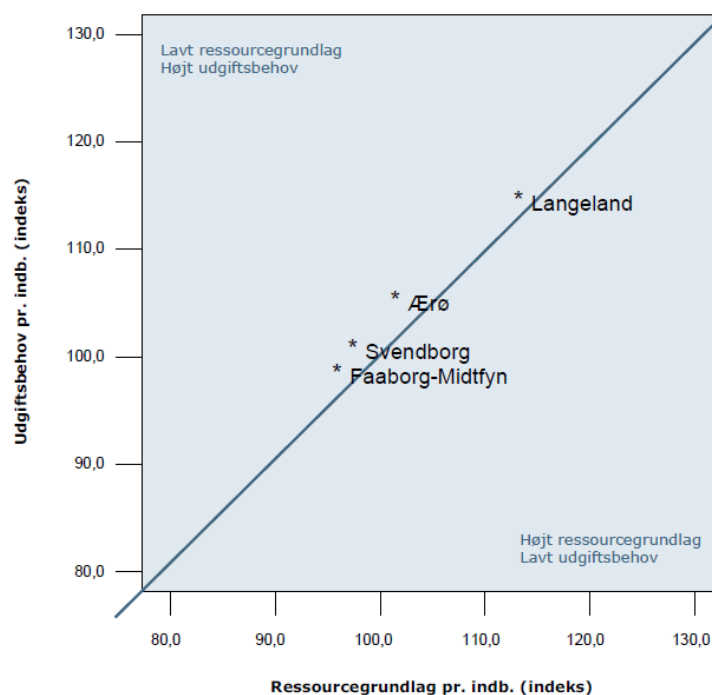
### 3. DE SENESTE ÅRS UDVIKLING PÅ SYDFYN

Som udgangspunkt for at forstå en eventuel nationalparks rolle på Sydfyn er det nødvendigt at belyse den historiske udvikling inden for en række relevante erhvervsgrupper. Status- og udviklingsbeskrivelserne belyser udviklingen i de fire sydfynske kommuner fra 1993 og til i dag (de senest tilgængelige data). Det bør bemærkes, at tallene repræsenterer hele kommuner og ikke kun det afgrænsede nationalparkområde.

#### 3.1 Udgiftsbehov og velstand

Betingelserne er som udgangspunkt mere ugunstige for de fire sydfynske kommuner end en gennemsnitlig dansk kommune pga. det kommunaløkonomiske pres. Dette pres bliver synligt ved at se på forholdet mellem kommunernes udgiftsbehov og kommunernes velstand (ressourcegrundlag). Alle fire kommuner ligger på den side af stregen, som indikerer, at de er mere pressede end en gennemsnitskommune.

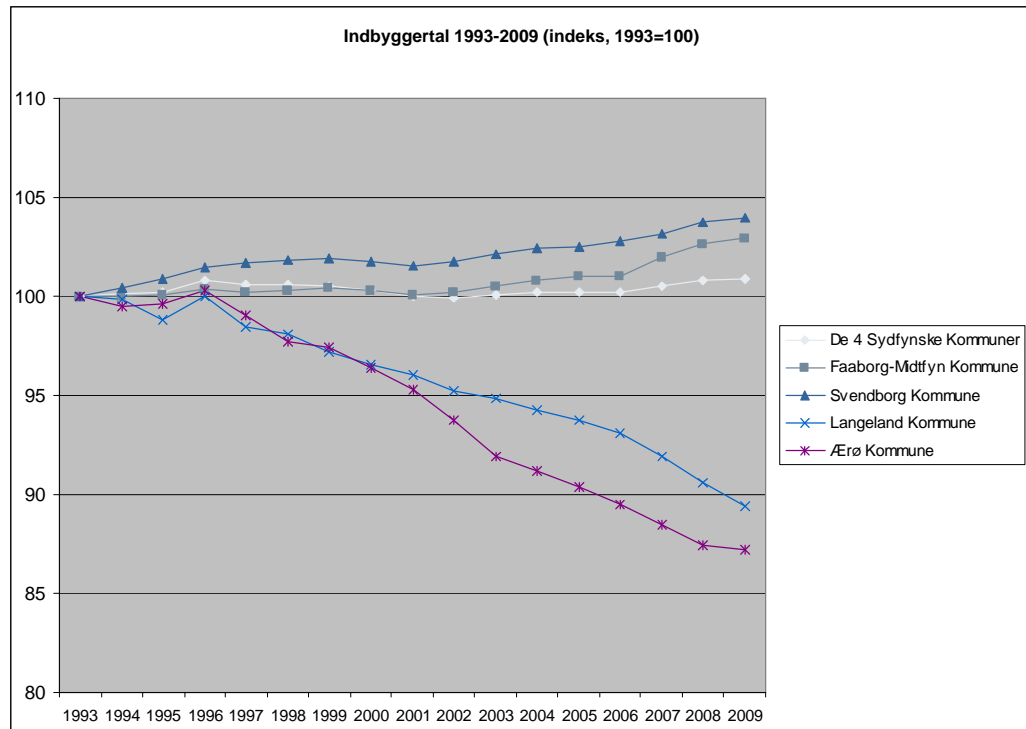
Figur 3-1 Kommunernes udgiftsbehov og ressourcegrundlag



Alle fire sydfynske kommuner står over for en række økonomiske udfordringer. Som det fremgår nedenfor, er der ikke udsigt til, at disse udfordringer bliver mindre i de kommende år. Tværtimod bidrager den aktuelle og forventede befolkningsudvikling og demografiske forskydninger til at fastholde og forøge udfordringerne – ikke mindst på Langeland og Ærø.

### 3.2 Befolkningsudviklingen på Sydfyn

Figur 3-2 Befolkningsudviklingen på Sydfyn



Ovenstående graf viser en markant forskel på befolkningsudviklingen i de fire sydfynske kommuner. Faaborg-Midtfyn og Svendborg kommune har igennem hele perioden oplevet en stigning i antallet af indbyggere med kun meget få afvigelser. Langeland og Ærø kommune har derimod siden 1996 oplevet et markant fald i antallet af indbyggere. Ærø kommune har oplevet det mest markante fald, men det fremgår tydeligt, at også udviklingen i Langeland kommune er problematisk i forhold til indbyggertallet.

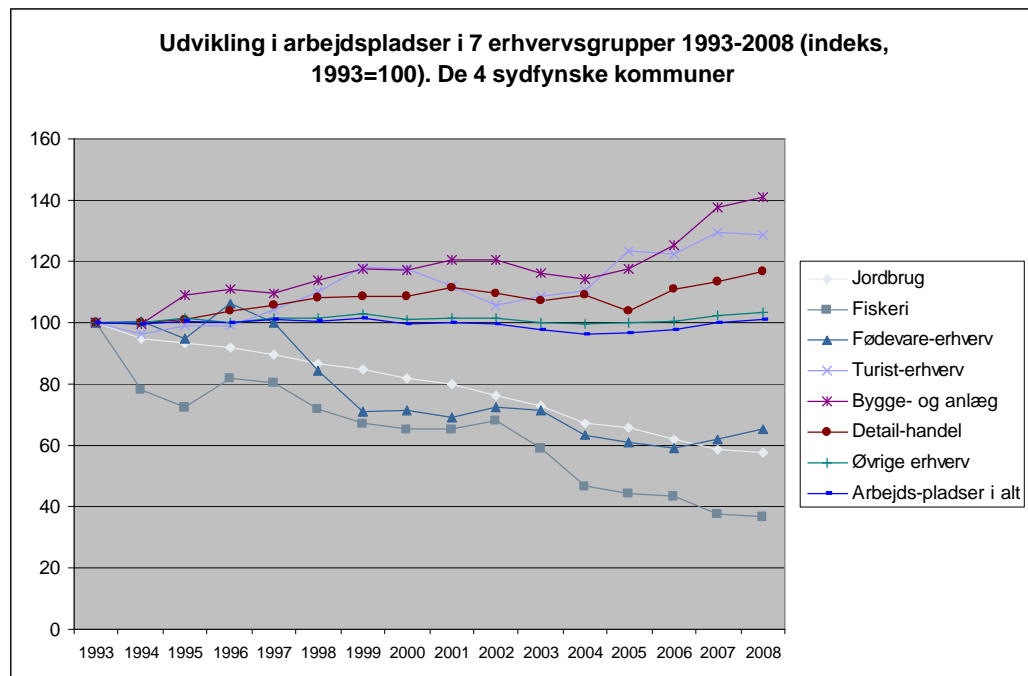
Det er interessant at se, at det samlede antal indbyggere stiger fra 2002 til 2009 på trods af det store fald i Langeland og Ærø kommune. Det betyder, at befolkningstilvæksten i Faaborg-Midtfyn og Svendborg kommune tilsammen er større end faldet i Ærø og Langeland kommune. Da Ærø og Langeland ligger mere i udkanten, kan det hænge sammen med, at unge må flytte for at tage en

uddannelse og finde arbejde. Det kan derfor tyde på, at de demografiske udfordringer for Ærø og Langeland er særligt store. I det hele taget betyder den demografiske udvikling, at kommunerne, både på landsplan og på Sydfyn, bliver presset i de kommende år, idet man får flere ældre, som typisk tynger de kommunale budgetter, mens man får færre borgere i den erhvervsaktive alder, der primært skal være med til at finansiere de kommunale budgetter. Det er muligt at illustrere dette ved et forsørgerbyrdeindeks, hvilket er vist i kapitel 5 under fremskrivningen af den fremtidige udvikling på Sydfyn.

### 3.3 Udviklingen i de sydfynske erhvervsgrupper

For at kunne vurdere den fremtidige udvikling for de sydfynske erhvervsgrupper er det nødvendigt først at se på udviklingen frem til i dag. Som det fremgår af nedenstående figur, har tre erhvervsgrupper oplevet nedgang i antal arbejdspladser siden 1993 – jordbrug, fiskeri og fødevarerhverv. De øvrige relevante erhvervsgrupper – detailhandel, bygge og anlæg samt turisme – har i samme periode oplevet en vækst, som for hele Sydfyn har kompenseret for det faldende antal arbejdspladser i de andre erhverv.

Figur 3-3 Udviklingen i relevante erhvervsgrupper



Kilde: Danmarks Statistik, [www.statistikbanken.dk](http://www.statistikbanken.dk), PEND11 og RAS1A samt særkørsel vedr. turist-erhverv

De udvalgte erhverv udgør 30 % af den samlede beskæftigelse i de fire sydfynske kommuner, bl.a. indgår den store offentlige sektor ikke i analysen. Erhvervsgrupperne er relevante, idet det tænkes, at det er disse erhvervsgrupper,

der vil kunne påvirkes af en nationalparketablering, hvis der fx sker en stigning i turismen eller bosætningen, eller der opstår nye muligheder for jordbrug, fiskeri eller fødevareerhverv.

Tabel 3-1 viser det faktiske antal arbejdspladser i de nævnte erhvervsgrupper for de fire sydfynske kommuner. I baggrundsrapporten "Udviklings- og statusbeskrivelser" findes nedenstående tal for de enkelte kommuner i tabel 1-14.

*Tabel 3-1: Faktiske antal arbejdspladser i de fire sydfynske kommuner fordelt på erhvervsgrupper*

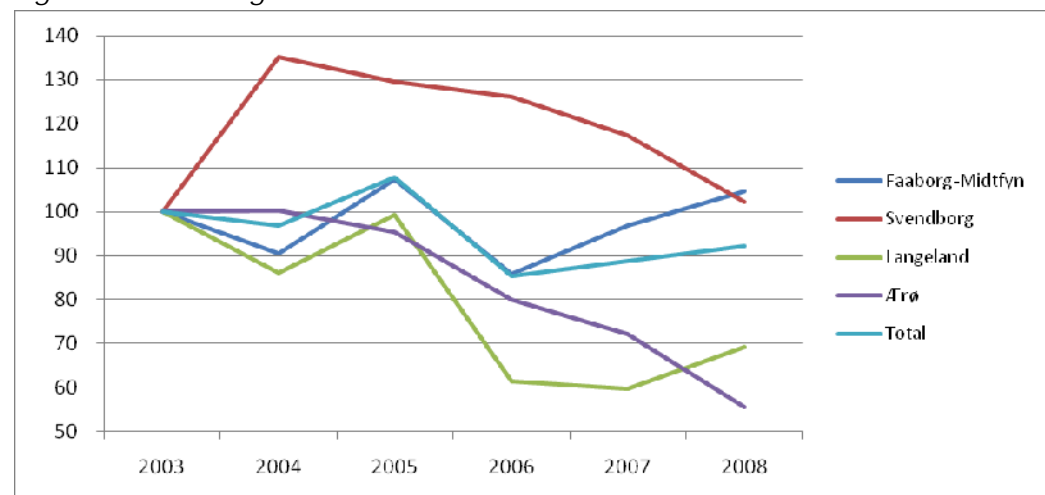
	Jordbrug	Fiskeri	Fødevareerhverv	Turisterhverv	Bygge- og anlæg	Detailhandel	Øvrige erhverv	Arbejdspladser i alt
1993	5.471	260	2.282	1.847	3.096	3.882	39.154	55.992
2000	4.491	170	1.629	2.175	3.623	4.223	39.440	55.751
2008	3.145	95	1.492	2.377	4.365	4.523	40.462	56.459

Note: De formentlig mange sæsonarbejdere inden for turisterhvervet er ikke inkluderet, da Danmarks Statistik ikke har data på disse.

### 3.3.1 Landbrug<sup>9</sup>

I absolutte tal var der i 2008 små 1.100 bedrifter i de fire sydfynske kommuner tilsvarende omkring 1.100 fuldtidsarbejdspladser i det primære landbrug. 3-4 % af bedrifterne har i perioden været drevet med økologisk produktion, hvilket er mindre end gennemsnittet i Danmark.

*Figur 3-4 Udvikling i antal bedrifter i forhold til indeks 100 fra 2003*



Ser man på det samlede jordbrug, er der sket en reduktion i antallet af såvel bedrifter som arbejdspladser i alle fire kommuner for perioden 1993 til 2008.

<sup>9</sup> Analyserne for udviklingen i landbruget er udarbejdet af Dansk Landbrugsrådgivning

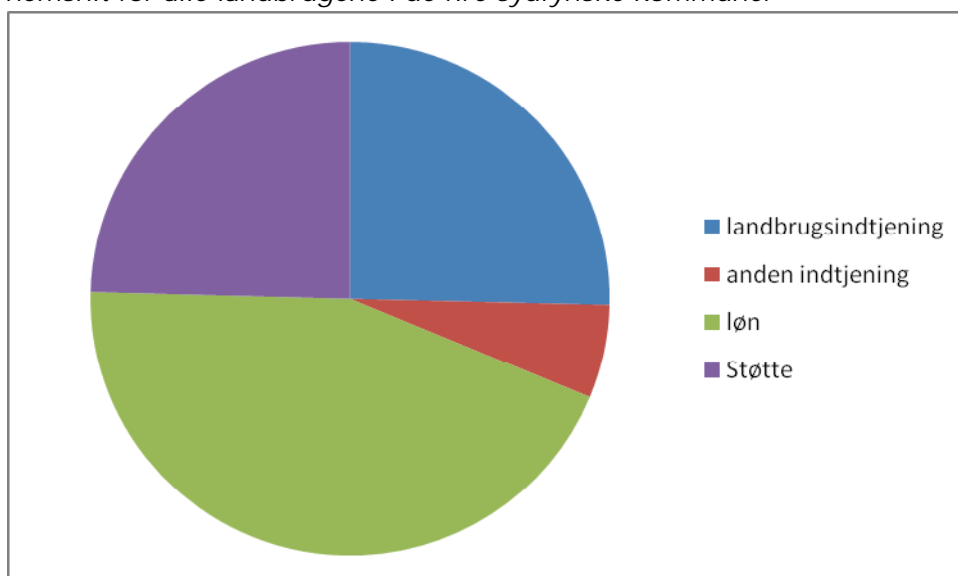
Generelt ses det for området, at antallet af bedrifter er faldende om end knap så markant som i resten af landet.

I forhold til på nationalt plan er det bemærkelsesværdigt, at antallet af små bedrifter er i stigning. Årsagen hertil er ikke undersøgt, men en forklaring kan være, at der er flere, der finder det attraktivt at bosætte sig med en lille deltidssbedrift i området på grund af den skønne beliggenhed.

Landbrugsfamilien har indtjening fra landbrugsproduktionen, anden erhvervsindtjening (f.eks. udlejning eller turisme), landbrugsstøtte fra EU samt anden lønindkomst. Som det fremgår af Figur 3-5 genererer landbrugsfamilien kun ca. en fjerdedel af sin indtjening fra landbruget. En anden fjerdedel kommer fra støtte, 5-6 % kommer fra anden indtjening som f.eks. udlejning, turisme, etc., mens 44 % kommer fra løn uden for bedriften.

Det bemærkes, at såvel fordeling af indtjening som rentebelastningen for landbruget i de fire sydfynske kommuner minder om, hvordan det ser ud på landsplan; dog er der en tendens til, at en lidt mindre andel af indtjeningen i de fire sydfynske kommuner går til rentebetaling, idet ca. 75-80 % anvendes til rentebetaling på landsplan. Denne forskel kan formentlig forklares med, at bedrifterne er lidt mindre og har lidt færre husdyr i de fire sydfynske kommuner og dermed ikke har haft det samme kapitalbehov.

Figur 3-5: Fordeling af landbrugsfamiliens samlede indtjening – set som gennemsnit for alle landbrugene i de fire sydfynske kommuner

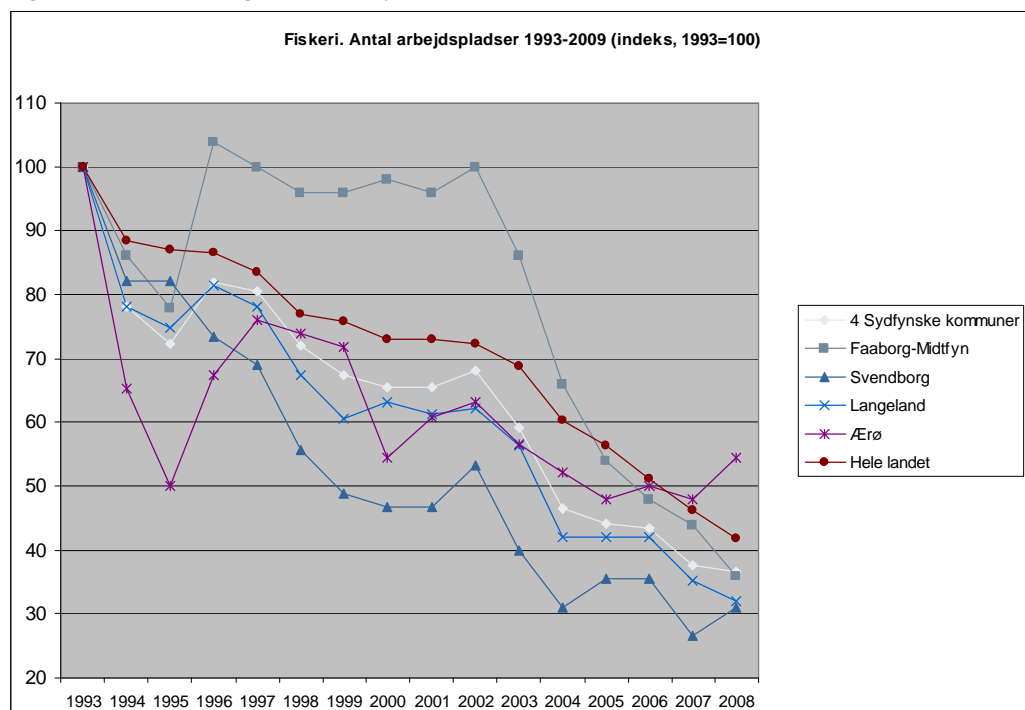


Faldet i antallet af bedrifter og den på længere sigt vigende beskæftigelse i landbruget hænger sammen med den manglende mulighed for at generere et udbytte fra landbruget (indtægter minus omkostninger). Skal det atter blive attraktivt at drive landbrug i området, er det derfor nødvendigt, at omkostningerne ved erhvervelse og udvikling af bedrifterne bliver mindre, eller at indtjeningmulighederne bliver forbedret.

### 3.3.2 Fiskeri

Som det ses i nedenstående figur, er antallet af arbejdspladser inden for fiskeri markant aftagende på Sydfyn. I 1993 var der 260 arbejdspladser, mens der i 2008 kun var 95. Det er dog en tendens, der gør sig gældende for hele landet, hvorfor de sydfynske kommuner ikke adskiller sig væsentligt fra landets øvrige kommuner, om end udviklingen har været en anelse mere nedadgående.

Figur 3-6 Udviklingen af arbejdspladser i fiskeriet



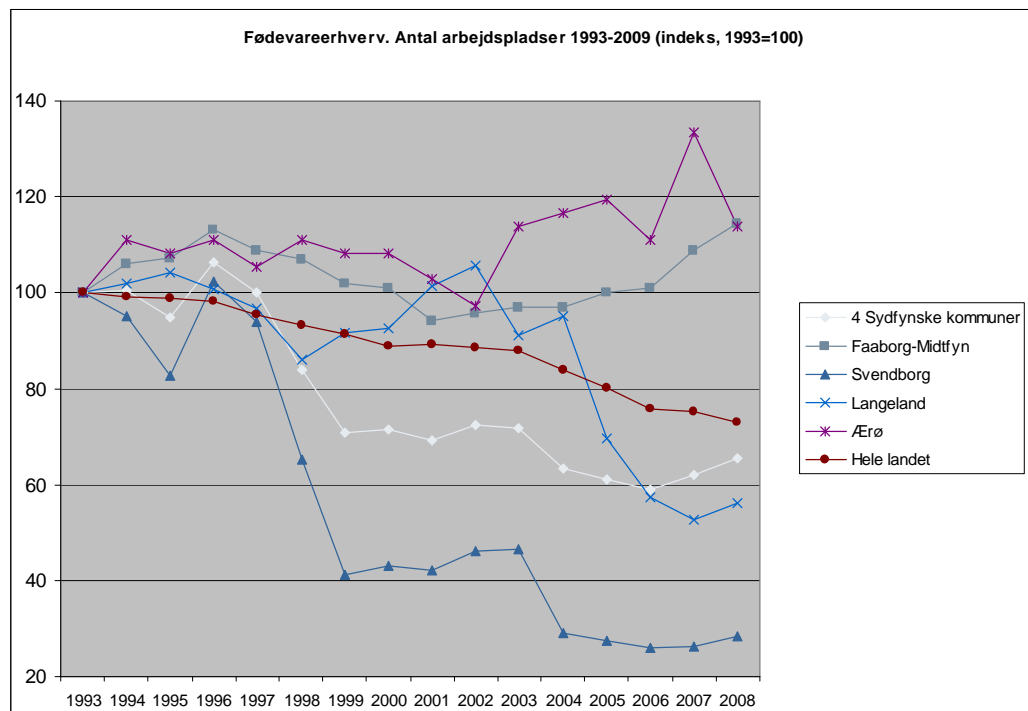
Det generelle fald i fiskerierhvervet skyldes for en stor del, at de enkelte fartøjer er blevet langt mere effektive. Bådene kan fange langt flere fisk, og meget af det manuelle hårde fysiske arbejde er blevet erstattet af hydraulik. Samtidig har der igennem hele perioden været et fald i mange fiskebestande, således at fiskekvoterne har sat en naturlig begrænsning på erhvervets udviklingsmuligheder.

En yderligere forklaring på nedgangen i fiskerierhvervet er, at erhvervet er blevet mere løntungt • især i forhold til bundgarnsfiskeri, som blandt andet udgør en stor del af fiskeriet i de sydfynske kommuner. Fiskerne har generelt svært ved at få økonomien til at løbe rundt som følge af øgede lønninger, reguleringer og faldende fiskepriser. Inden for de senere år er fiskernes indtjening på fiskesalg eksempelvis faldet med 30-40 %.

### 3.3.3 Fødevarer

Udviklingen i fødevarerhvervet målt på antallet af arbejdspladser viser en støt faldende tendens på landsplan. Fra 1993 er udviklingen faldet fra indeks 100 til ca. 75, hvilket må beskrives som et betydeligt fald. Kurven for de fire sydfynske kommuner samlet viser en tilsvarende faldende tendens, men dækker over lokale forskelle.

Figur 3-7 Udviklingen i arbejdspladser i fødevarerhvervene



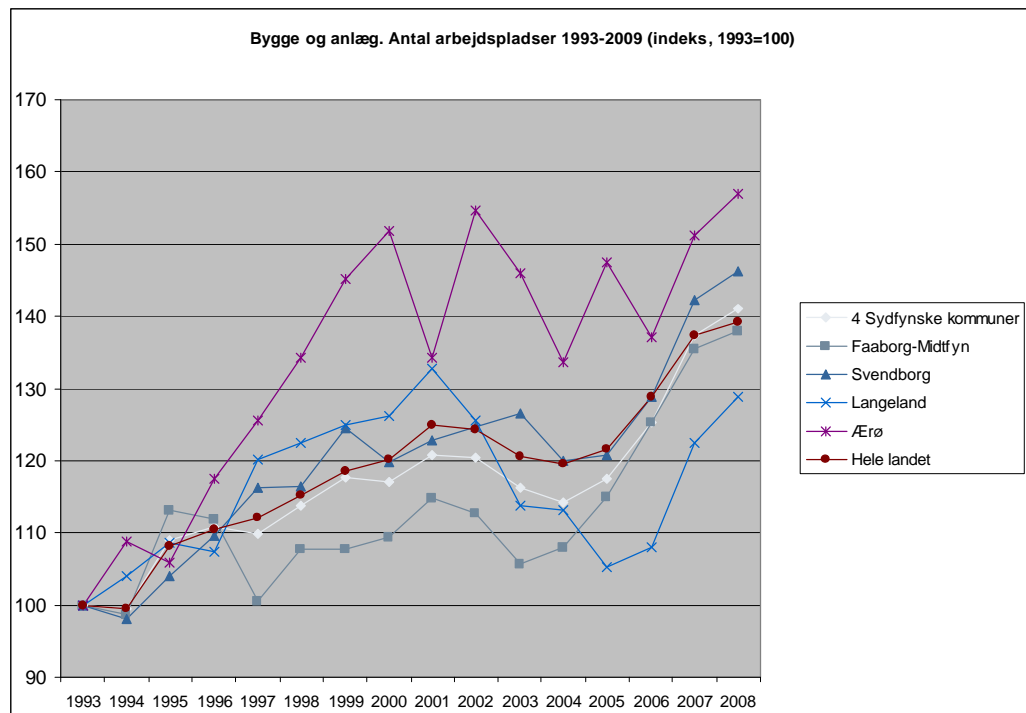
Der er nogle få store virksomheder i kommunen, der har stor indflydelse på antallet af arbejdspladser: Tulip, Danish Crown, Rynkeby og Lactosan. Flere af disse virksomheder ligger dog uden for nationalparkens undersøgelsesområde. Den store stigning i 2007-2008 kan skyldes, at Arla i den periode lukkede produktionen af en juicelinje i Sverige og flyttede den til Rynkeby i Ringe.



### 3.3.4 *Bygge- & anlægsbranchen*

Udviklingen i antallet af arbejdspladser inden for bygge- og anlægsbranchen spiller i høj grad sammen med den generelle konjunkturudvikling og øvrige erhvervsmæssige tiltag i Danmark. P.t. er branchen stærkt påvirket af finans-krisen. Boligbyggeriet er stort set gået i stå. En egentlig ny vækst kan først forventes i 2011-2012.

Figur 3-8 Udviklingen i arbejdspladser i bygge- og anlægsbranchen



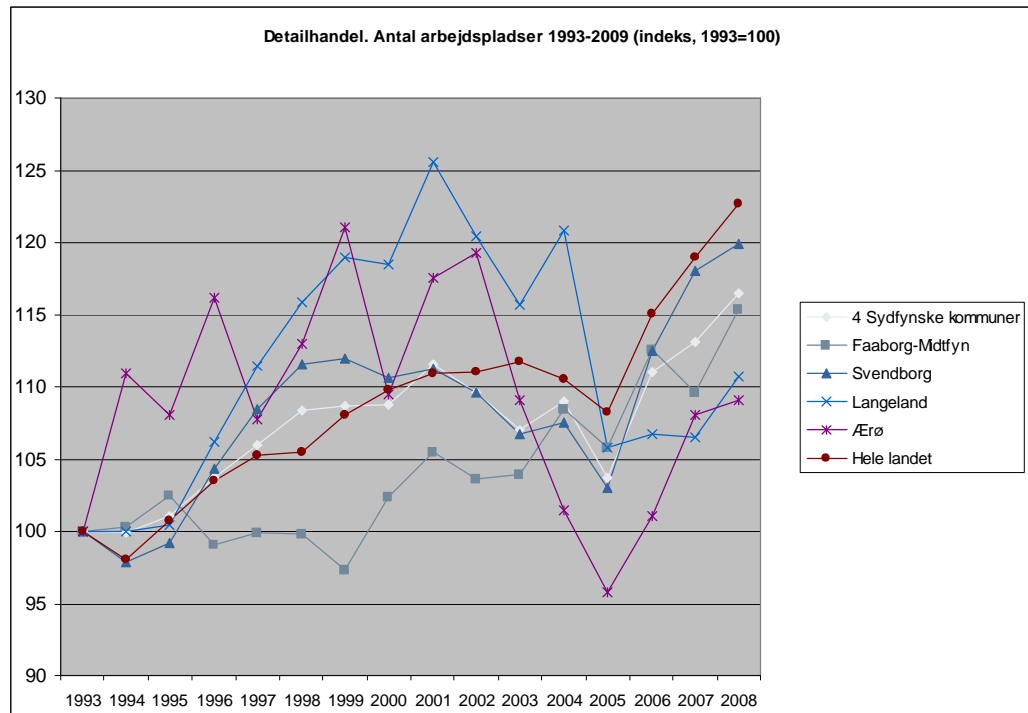
Som det fremgår af Figur 3-8 har udviklingen inden for bygge og anlæg i forhold til udgangspunktet i 1993 været meget positiv. Udviklingen for de fire sydfynske kommuner følger i udpræget grad de svingninger der generelt har været på landsplan, således at antallet af arbejdspladser i branchen fra 1993 til 2001 har været generelt stigende, hvorefter der kommer et mindre dyk i 2003, inden det fra 2005 og fremefter igen stiger markant. I 1993 er der således godt og vel 3000 arbejdspladser i de fire sydfynske kommuner, mens der i 2008 er knap 4400.

### 3.3.5 *Detailhandel*

På landsplan har detailhandelen, set ud fra antallet af arbejdspladser, oplevet en vækst fra 1993 til 2008, hvor tendensen kan beskrives som stigende frem mod 2000, og herefter en modning og et lille fald i perioden 2003-2005. Dette fald afløses af en markant stigning i perioden 2005-2008. Den samme tendens

kan siges at gøre sig gældende for de fire sydfynske kommuner samlet. Dog er kurven ikke helt så jævn, hvilket kan skyldes, at selv små ændringer i især de to små kommuner kan give store udsving.

Figur 3-9 Udviklingen i arbejdspladser i detailhandlen



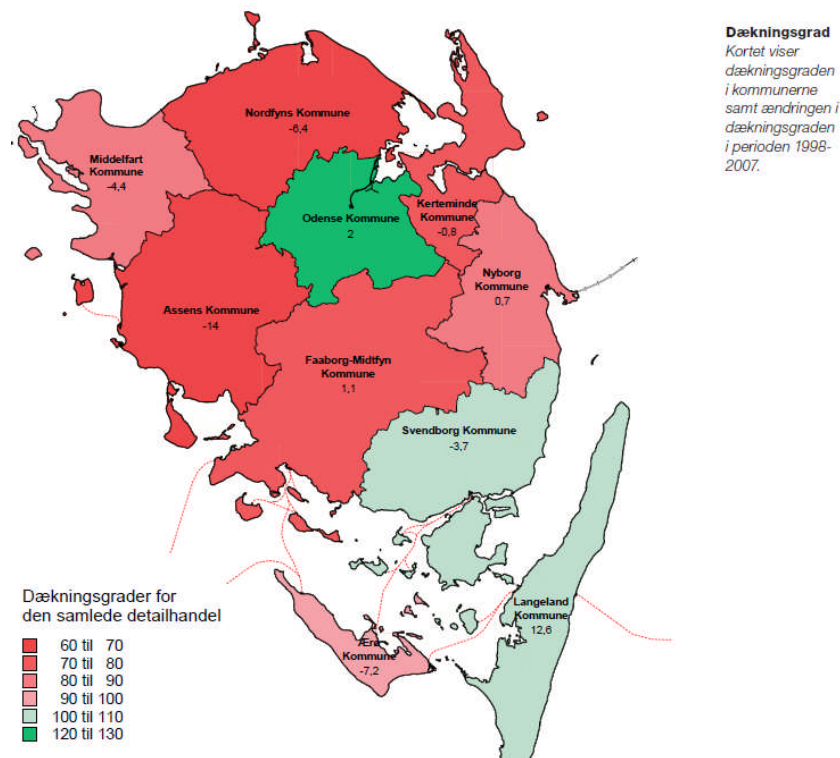
Detailhandelen på Fyn har som resten af landet været præget af en strukturudvikling, der har betydet, at antallet af små butikker er faldet til fordel for færre, men større butikker. Fyn har dog generelt en høj andel af små butikker, idet 54 % har et samlet areal under 200 m<sup>2</sup>.

Dagligvarehandelen på Fyn udgør 53 % af den samlede detailhandel. Den samlede dækningsgrad<sup>10</sup> for dagligvarer er 104, hvilket svarer til, at ca. 20.000 personer, der ikke er bosat på Fyn, vælger at lægge deres dagligvareindkøb på Fyn. Her vurderes det, at turismens bidrag til dagligvarehandelen er årsag til handelsoverskuddet. De enkelte kommuners dækningsgrad for dagligvarer ligger for de flestes vedkommende omkring 100, hvilket er en indikation på, at dagligvarehandelen i høj grad foregår lokalt.

<sup>10</sup> Dækningsgraden er et udtryk for forholdet mellem indbyggernes forbrug og omsætningen. En dækningsgrad over 100 betyder, at kommunen omsætter for mere end borgerne forbruger. Omvendt betyder en dækningsgrad under 100, at borgere lægger deres forbrug uden for kommunen.

Dækningsgraderne for den samlede detailhandel er derimod mere varierende. Odense kommune, Svendborg kommune og Langeland kommune har som de eneste kommuner en dækningsgrad på over 100, jf. nedenstående kort.

Figur 3-10: Dækningsgrader for den samlede detailhandel



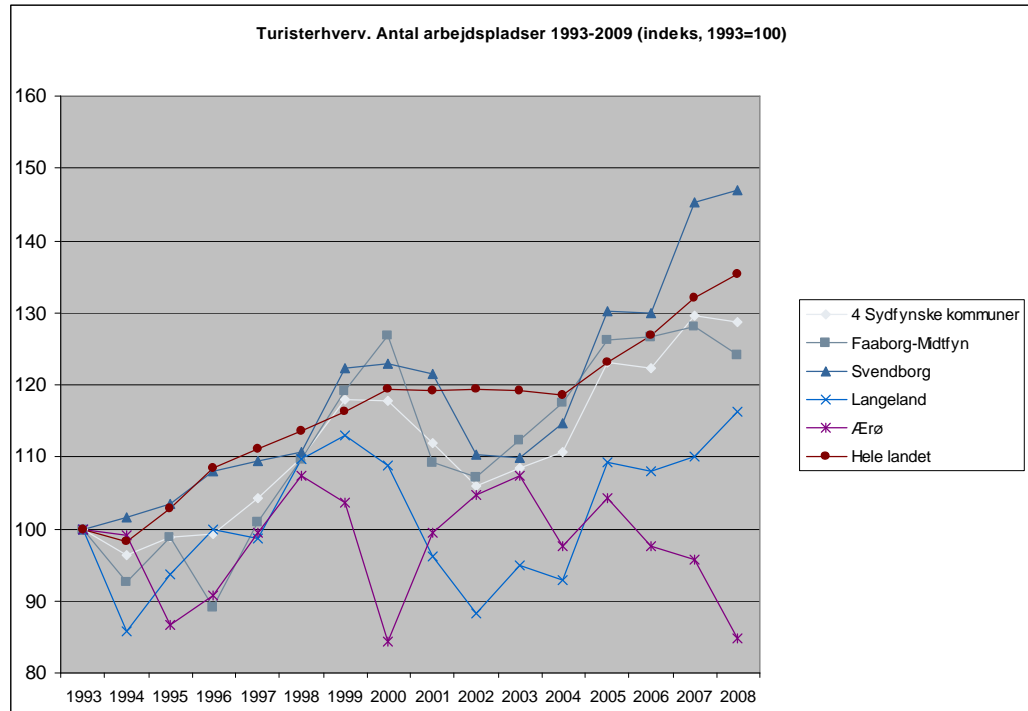
Kilde: Detailhandelsanalyse Fyn, COWI A/S, 2008

For alle fire kommuner udgør turismen en positiv faktor for dagligvarehandlen, men turismen har desuden også indflydelse på de fremtidige udviklingsmuligheder i detailhandelen. Specielt for Langeland og Ærø vil udviklingen i turismen være af stor betydning for detailhandlens udviklingsmuligheder – og dermed også tiltrækningskraften for potentielle tilflyttere.

### 3.3.6 Turisme

Som det fremgår af nedenstående figur, er antallet af beskæftigede i turismen i de fire sydfynske kommuner ifølge Danmarks Statistik de seneste 15 år vokset med knap 30 %, hvilket er lidt under landsgennemsnittet på godt 35 %.

Figur 3-11 Udvikling i antal arbejdspladser i turisterhvervet



For at underbygge udviklingen i beskæftigelsen i turisterhvervet er det nyttigt at se på antal overnatninger. Ifølge tal fra Danmarks Statistik har Sydfyn mistet terræn i forhold til resten af landet. Samlet set har de fire sydfynske kommuner oplevet en tilbagegang siden 1998, hvorimod resten af landet har haft fremgang. Tallene fra Danmarks Statistik er dog behæftet med usikkerhed, da de ikke inkluderer alle overnatningsformer. Det kan forklare, at det officielle tal for antallet af overnatninger er faldet, selv om beskæftigelsen er steget.

I 2009 offentliggjorde VisitDenmark tal for overnatninger og omsætning i turistbranchen for 2006. De tal skulle inkludere alle overnatningsformer og endagsturister, hvilket dermed tillægger turismen langt større økonomisk betydning.

Tabel 3-2 Antal overnatninger og omsætning i turistbranchen

	Estimerede totale antal overnatninger og endagsturister	Gennemsnitligt døgnforbrug
Faaborg-Midtfyn	846	468
Svendborg	1.048	596
Langeland	846	490
Ærø	291	369
<b>I alt for de fire sydfynske kommuner 2006</b>	<b>3.031</b>	<b>509</b>
Hele landet	118.293	614

Kilde: VisitDenmark 2009

Turismens andel af den samlede omsætning<sup>11</sup> (inkl. moms) i de fire kommuner er opgjort til:

Faaborg-Midtfyn:	396 millioner kr. (1,4 % af samlet omsætning)
Svendborg:	624 millioner kr. (2,2 % af samlet omsætning)
Ærø:	108 millioner kr. (3,2 % af samlet omsætning)
Langeland:	414 millioner kr. (5,0 % af samlet omsætning)

Gennemsnittet for kommunerne i Syddanmark er 1,8 % og hele landet 1,9 %. Dette betyder fx, at populært sagt omsættes hver 20. krone på Langeland af en turist. Det tilsvarende tal for Bornholm er 6,9 %, hvor altså hver 15. krone omsættes af en turist.<sup>12</sup> Turismen er således for de sydfynske kommuner generelt af stor betydning set i forhold til resten af landet, dog med undtagelse af Faaborg-Midtfyn kommune, hvor turismens andel ligger under landsgennemsnittet. Ses der isoleret på kommunens sydlige del, vil billedet formentlig være anderledes.

I de følgende afsnit er disse udviklings- og statusbeskrivelser fremskrevet til 2020 for at vise den forventede udvikling i de sydfynske kommuner under de til dato givne forhold uden nationalpark. Efterfølgende belyser en undersøgelse af udenlandske nationalparker forskellige effekter og muligheder ved etablering af nationalparker. Disse erfaringer benyttes derefter til at udarbejde nogle

<sup>11</sup> Visit Denmark (2009): "Det samlede udbud af varer og tjenesteydelser og af det regionale og kommunale udbud, altså slutforbruget", "Udbuddet er lig med den omsætning, inkl. moms, der tastes ind på kasseapparaterne"

<sup>12</sup> Visit Denmark (2009): Turismens Økonomiske Betydning i Danmark 2006

scenarier for en mulig udvikling på Sydfyn, såfremt man er i stand til at realisere tilsvarende effekter.

## 4. DEN FREMTIDIGE UDVIKLING PÅ SYDFYN UDEN EN NATIONALPARK (GRUNDSCENARIE)

Dette afsnit præsenterer erhvervsøkonomiske scenarier for de fire sydfynske kommuner på grundlag af prognoser for udviklingen frem mod 2020 uden etablering af en nationalpark. Der er udarbejdet to grundscenarier:

- Grundscenarie for befolknings- og indkomstudvikling
- Grundscenarie for beskæftigelse og omsætning

Scenarierne omfatter de fire sydfynske kommuner under ét, idet datagrundlaget for fremskrivninger i de enkelte kommuner er mere sporadisk og forbundet med større usikkerhed.

### 4.1 Grundscenarie for befolknings- og indkomstudvikling

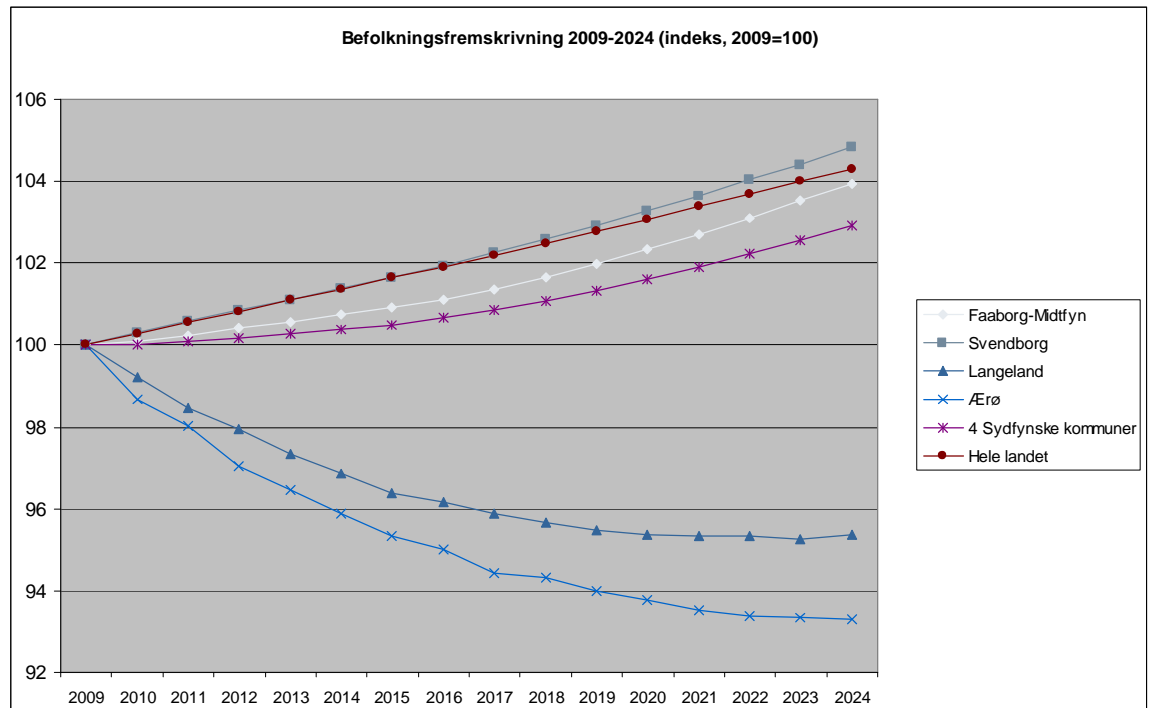
Grundscenariet for befolknings- og indkomstudviklingen i de fire sydfynske kommuner bygger på eksisterende prognoser fra Danmarks Statistik.

Fra starten af 1990'erne har befolkningen samlet set i de fire sydfynske kommuner ligget meget konstant på 130.000-131.000 indbyggere. I de seneste år er befolkningstallet steget svagt fra 130.500 i starten af årtiet til 131.500 i dag.

Udviklingen har imidlertid været meget ujævnt fordelt på de fire kommuner, idet Langeland og Ærø i alle årene har oplevet et fald i befolkningstallet, mens Svendborg og Faaborg-Midtfyn har oplevet et stigende befolkningstal efter årtusindskiftet.

Denne befolkningsudvikling afspejles også i Danmarks prognose for befolkningsudviklingen i de kommende år, jf. Figur 4-1.

Figur 4-1 Befolkningsfremskrivning 2009-2024 (indeks, 2009=100)



Kilde: Danmarks Statistik, [www.statistikbanken.dk](http://www.statistikbanken.dk), PROG7A09

Samlet for det sydfynske område forventes en kontinuert befolkningsvækst frem mod 2024 på i alt 2,9 % og en 2024-befolkning på i alt 135.400. I forhold til hele landet er der tale om en svagere vækst, da den danske befolkning i samme periode forventes øget med 4,1 %.

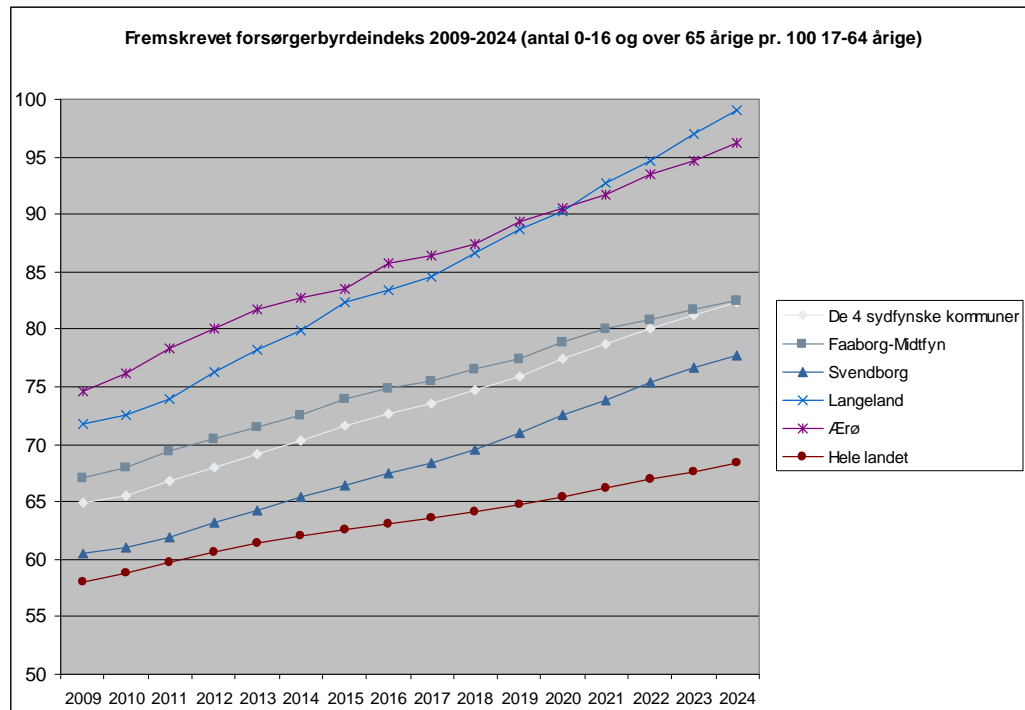
Det gennemsnitlige billede for de fire sydfynske kommuner dækker over meget forskellige fremskrivningsforløb for de fire kommuner. Hvor Svendborg og Faaborg-Midtfyn står over for en vækst i befolkningstallet på niveau med det landsgennemsnitlige og deraf afledte bosætnings- og udbygningsopgaver, står Langeland og Ærø over for en forsat stor udfordring i form af fraflytning og faldende befolkningstal med dertil hørende strukturelle, bosætningsmæssige og indtægtsmæssige konsekvenser.

Hertil kommer en forventet ændring i befolkningens demografiske sammensætning, hvor det for de fire kommuner i almindelighed og de to ø-kommuner i særdeleshed gælder, at de står over for en stor udfordring i de kommende år som følge af demografiske forskydninger og en ændret alderssammensætning.

Til illustration af konsekvenser ved den ændrede alderssammensætning viser Figur 4-2 den forventede udvikling i det såkaldte forsørgerbyrdeindeks.



Figur 4-2 Fremskrevet Forsørgerbyrdeindeks



Forsørgerbyrdeindekset opgøres som antallet af børn, unge og ældre uden for den erhvervsaktive alder pr. 100 borgere i den erhvervsaktive alder. Forsørgerbyrdeindekset er større for alle de sydfynske kommuner, end det er for hele landet, og frem mod 2024 stiger forsørgerbyrdeindekset mere i de sydfynske kommuner end på landsplan.

Den ændrede alderssammensætning i befolkningen har ikke alene betydning for behovet for daginstitutionsplasser, ældrevenlige boliger og skoler, men har også direkte betydning for borgernes økonomi og det kommunale indtægtsgrundlag i kraft af, at unge og ældre har en mindre indkomst end borgere i den erhvervsaktive alder.

I kraft af befolkningsudviklingen kan Svendborg og Faaborg-Midtfyn forvente en stigning i borgernes samlede indkomster, da det stigende befolkningstal opvejer effekten af den indkomstnedgang, der følger af den ændrede befolkningssammensætning med flere ældre med lavere gennemsnitsindkomster. Da indkomstfremgangen er drevet af befolkningsvækst, dækker den forventede udvikling dog også over, at indkomsten *pr. borger* vil være faldende. For både Langeland og Ærø er der tale om en *absolut* tilbagegang i borgernes indkomster frem mod 2024, idet nedgangen i befolkningstallet forstærkes af den ændrede demografi og stigningen i forsørgerbyrdeindekset.

Prognosen for befolkningens udvikling og demografiske sammensætning stiller samlet set de fire kommuner i almindelighed og de to ø-kommuner i særdeleshed over for store økonomiske udfordringer i de kommende år, ikke bare i form af strukturelle, bosætningsmæssige og servicetilpasningsmæssige udfordringer, men også i form af indkomstudviklingen og de heraf afledte konsekvenser for den lokale omsætning og det kommunale indkomstgrundlag.

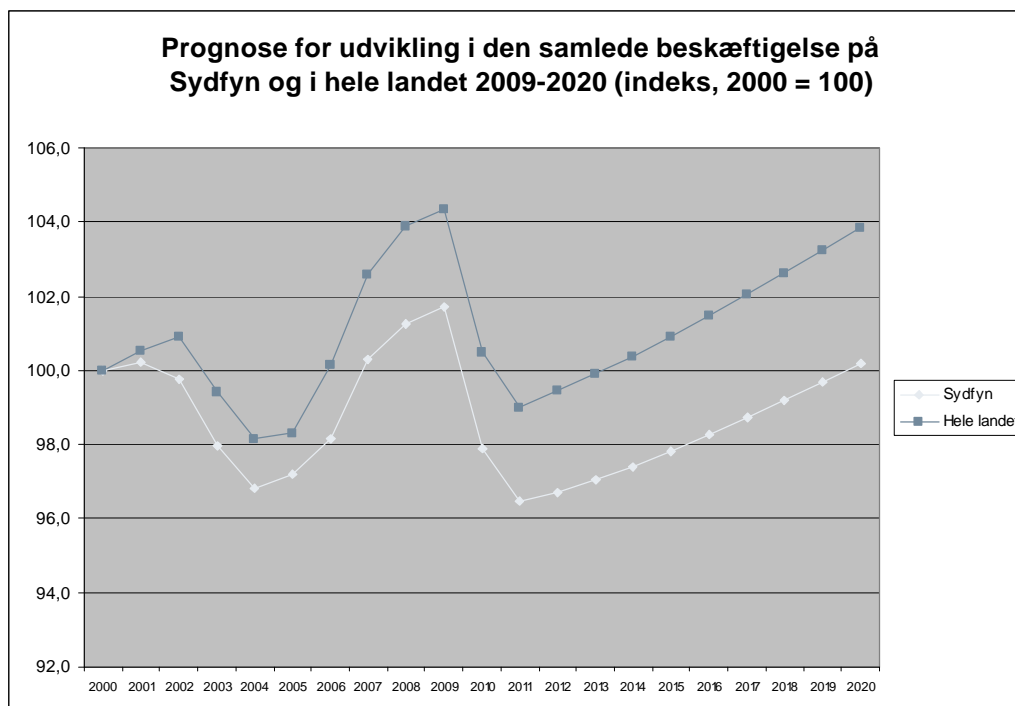
## 4.2 Grundscenarie for beskæftigelse og omsætning

Dette afsnit præsenterer prognoser for beskæftigelse og omsætning i seks erhvervsgrupper fra 2008 til 2020 for hele landet og for Sydfyn.

### 4.2.1 *Prognose for den samlede beskæftigelsesudvikling 2009-2020*

I Figur 4-3 er vist den faktiske udvikling i den samlede beskæftigelse i de fire sydfynske kommuner og i hele landet 2000-2008 samt en prognose for beskæftigelsesudviklingen 2009-2020.

Figur 4-3 *Beskæftigelsesprognose for Sydfyn og hele landet 2009-2020 (indeks, 2000=100)*



Faktiske tal fra 2000-2008. Prognose fra 2009-2020. Arbejdsmarkedstilknytning i november året før.

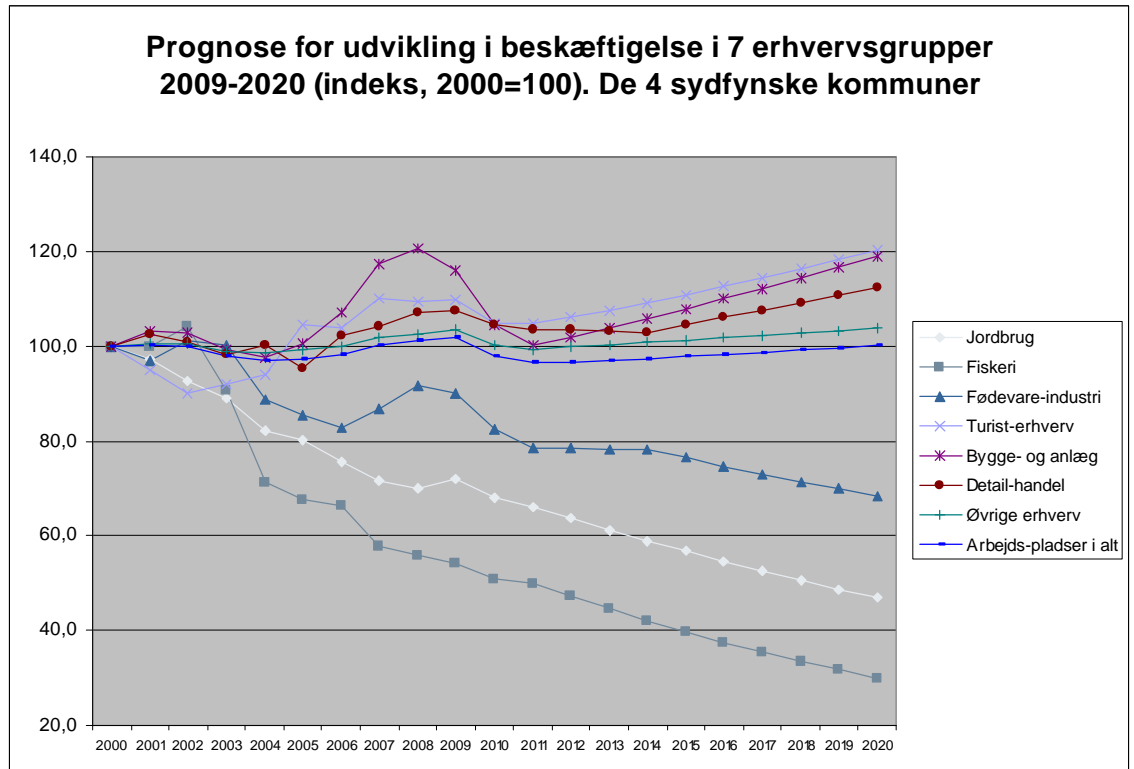
Kilde: Danmarks Statistik, [www.statistikbanken.dk](http://www.statistikbanken.dk), PEND11 og RAS1A, særkørsel vedr. turisterhverv, Beskæftigelsesregionernes beskæftigelsesprognoser og egne beregninger

Sydfyn har som hele landet oplevet højkonjunktur og stigende beskæftigelse i perioden fra 2003 til 2008. Det gælder for Sydfyn som for hele landet, at den stigende beskæftigelse i denne periode i særlig grad skete i detailhandel og turisterhverv og i særdeleshed i bygge- og anlægssektoren. Sydfyn har også som hele landet oplevet den beskæftigelsesmæssige effekt af den finansielle krise og stigende ledighed fra 2008. I prognosen forventes den finansielle krise at være ved til udgangen af 2010 og derefter gradvist klinge af over de næste tre år og i højere grad følge udviklingsmønstret for perioden efter årtusindskiftet. Fra 2011 frem til 2020 er der ifølge prognosen vækst i beskæftigelsen både på Sydfyn og i hele landet. Væksten i beskæftigelsen på Sydfyn har været mere afdæmpet end på landsplan fra 2000 til 2008, og da den finansielle krise ikke har ramt Sydfyn mindre hårdt end hele landet, forventes en mere moderat beskæftigelsesstigning på Sydfyn frem mod 2020 end i hele landet. Hvor beskæftigelsen på landsplan forventes at være 3,8 % højere i 2020, end den var i 2000, forventes beskæftigelsen på Sydfyn i 2020 at ligge beskedne 0,2 % over niveauet i 2000. Sydfyn står dermed over for større beskæftigelsesmæssige udfordringer end landsgennemsnittet, og Sydfyn forventes først i 2020 at være tilbage på et niveau stort set svarende til beskæftigelsesniveauet fra 2000.

#### **4.2.2 *Prognose for beskæftigelsesudviklingen i seks erhvervsgrupper 2009-2020***

Det er muligt at opdele den forventede udvikling i beskæftigelsen på de seks erhvervsgrupper, der indgår i denne analyse. En sådan opdeling viser, at både den faktiske og den forventede udvikling på Sydfyn følger beskæftigelsesmønstret for hele landet • i flere erhverv dog med en lidt mere afdæmpet beskæftigelsesvækst end på landsplan.

Figur 4-4 Beskæftigelsesprognose for Sydfyn 2009-2020 (indeks, 2000=100)



Faktiske tal fra 2000-2008. Prognose fra 2009-2020. Arbejdsmarkedstilknytning i november året før.

Kilde: Danmarks Statistik, [www.statistikbanken.dk](http://www.statistikbanken.dk), PEND11 og RAS1A, særkørsel vedr. turister-  
hverv, Beskæftigelsesregionernes beskæftigelsesprognoser og egne beregninger

Højkonjunktoren gav på Sydfyn som i hele landet øget beskæftigelse, ikke mindst i detailhandel, turisterhverv og bygge- og anlægsbranchen.

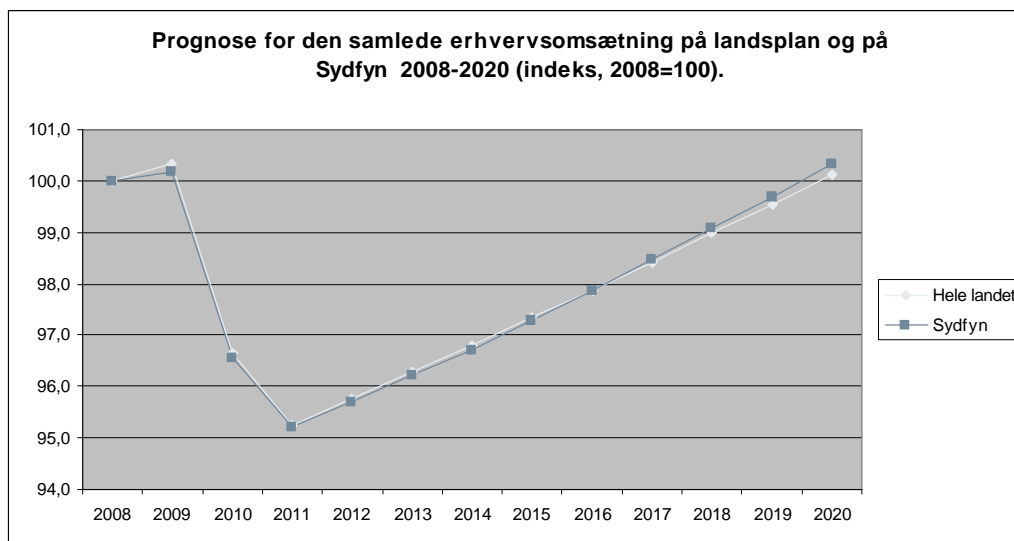
Fremadrettet forventes der på Sydfyn som på landsplan efter finanskrisen fortsat faldende beskæftigelse i jordbrug, fiskeri og fødevarerindustri, mens der omvendt forventes stigende beskæftigelse i bygge og anlæg, detailhandel og turisterhverv.

#### 4.2.3 Prognose for omsætning i seks erhvervsgrupper 2009-2020

Dette afsnit præsenterer en prognose for udviklingen i den samlede erhvervs-omsætning på Sydfyn, og denne udvikling sammenlignes med den forventede udvikling for hele landet.

Omsætningen pr. beskæftiget er generelt mindre på Sydfyn end for landet som helhed, og der er store variationer erhvervene imellem. Under antagelse af konstant omsætning pr. beskæftiget i de seks erhvervsgrupper er i Figur 4-5 estimeret den samlede erhvervsmæssige omsætning på Sydfyn og i hele landet frem til 2020.

Figur 4-5 Omsætningsprognose 2009-2020 for Sydfyn og hele landet (indeks, 2008=100)



I sammenhæng med den tidligere præsenterede beskæftigelsesprognose (jf. Figur 4-3 s. 26) er der ifølge omsætningsprognosen udsigt til faldende omsætning frem til 2011. Derefter forventes omsætningen at stige med en stignings-takt på Sydfyn, der med små variationer svarer til landet som helhed. I 2020 forventes den samlede omsætning i hele landet at ligge 0,1 % over omsætningen i 2008, mens den på Sydfyn vil ligge 0,3 % over 2008-niveauet.<sup>13</sup> Hvor beskæftigelsen forventes at stige mindre på Sydfyn end i hele landet, forventes omsætningen i erhvervene at holde trit med udviklingen på landsplan. Denne udvikling forudsætter dog, at det er muligt at holde omsætningen i landbruget uændret frem til 2010 på trods af, at beskæftigelsen i landbruget falder mere på Sydfyn end på landsplan.

<sup>13</sup> Antagelsen bygger på beskæftigelsesregionernes beskæftigelsesprognoser

## 5. ERFARINGER FRA NATIONALPARKER I UDLANDET

For at kunne vurdere hvilke mulige effekter en nationalpark på Sydfyn kan have, er der indsamlet en række erfaringer fra udenlandske nationalparker gennem interview og allerede eksisterende rapporter. Hovedvægten er lagt på engelske (inklusive Wales og Skotland) og tyske nationalparker, hvor der vurderes at være størst sammenlignelighed med Danmark. Den engelske nationalparklovgivning minder i vid udstrækning om den danske, dog med undtagelse af de engelske nationalparkeres funktion som planlægningsmyndighed. De tyske nationalparker er relevante, fordi især de Nordtyske nationalparker er tæt på samme marked som en mulig nationalpark i det Sydfynske Øhav.

Formålet med at indhente erfaringer fra udenlandske nationalparker er at få belyst, hvilke udviklingstendenser og -muligheder nationalparker kan bidrage med under forskellige forudsætninger.

Undersøgelsen belyser de udenlandske nationalparkeres effekt inden for turisme, landbrug, bosætning og erhvervsliv. Inden for hvert område er der fremhævet nogle gode eksempler på, hvor nationalparken har haft størst mulig effekt. Disse eksempler vil efterfølgende blive brugt som baggrund for at vurdere hvilken potentiel betydning, en nationalpark vil kunne få i det sydfynske øhav.

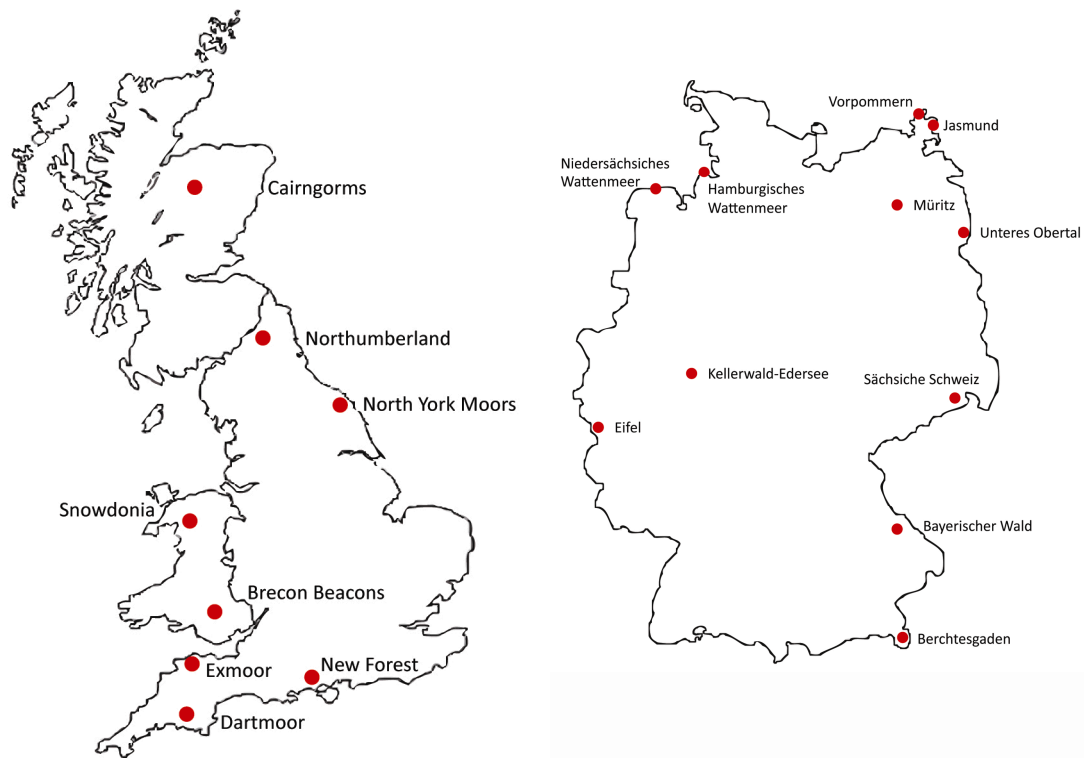
Generelt er det en udfordring at isolere nationalparkeffekten fra andre påvirkninger, som har betydning for en konkret udvikling. Hvor det har været muligt, har dette været forsøgt gennem interviewpersonernes kendskab til andre influerende faktorer.

### 5.1 Fremgangsmåde og datagrundlag

Samtlige tyske og engelske nationalparker er blevet kontaktet i forbindelse med undersøgelsen. Herudover har også de danske og svenske nationalparker, som har tilgængelige og relevante erfaringer, været inddraget i undersøgelsen. De to danske nationalparker, som p.t. er indviet, er for nye til at kunne vurdere

effekter på og er derfor ikke direkte med i undersøgelsen.<sup>14</sup> I alt har repræsentanter for 19 nationalparker i England og Tyskland indvilliget i at blive interviewet til undersøgelsen eller besvare skriftlige spørgsmål. Dertil er der blevet inddraget tilgængelige rapporter og undersøgelser. Det skal dog siges, at de sporadisk foreliggende undersøgelser har meget forskellig karakter med vidt forskelligt datamateriale.

Der findes ikke nationalparker, der er identiske og fuldt sammenlignelige med Sydfyn mht. geografi, idegrundlag og befolkningsgrundlag i oplandet, og sammenligninger må nødvendigvis baseres på bevidsthed om de forskellige kontekster. Alligevel er de udenlandske erfaringer aktuelt det bedste grundlag for at kunne vurdere og kvalificere hvilken betydning en nationalpark vil kunne have. For at foretage en sådan vurdering er det derfor nødvendigt at sammenholde flere forskellige faktorer og udsagn fra de udenlandske nationalparker og forholde disse til de aktuelle karakteristika for det sydfynske område.



De engelske og tyske nationalparker, som indgår i undersøgelsen.

---

<sup>14</sup> Turistchefen og ejendomsmæglere fra Thy er blevet kontaktet, men det er her endnu for tidligt til at sige noget konkret om nationalparkens betydning for turisme, erhverv og bosætning



Som følge af det begrænsede datagrundlag er det ikke muligt at give et fuldstændigt billede af de 19 studerede nationalparkeres effekter på hhv. turisme og bosætning i de pågældende områder. Da kun et fåtal af parkerne har fået opgjort deres effekter rent kvantitativt, er det således vanskeligt på den baggrund alene at beregne mulige effekter af en nationalpark på Sydfyn.

I det følgende præsenteres derfor en overvejende kvalitativ afdækning af de udenlandske nationalparkeres effekter på hhv. turisme, bosætning, huspriser og erhvervsliv. Denne er baseret på interview med nationalparkrepræsentanter samt eksisterende studier og undersøgelser.

De identificerede udenlandske effekter vil danne udgangspunkt for de efterfølgende beregninger i kapitel 6 af de potentielle effekter af en nationalpark på Sydfyn. Som det vil fremgå flere steder, kan de fleste eksempler dog ikke direkte overføres til sydfynske forhold, hvilket der tages højde for i beregningerne.

## 5.2 Udenlandske nationalparkeffekter

### 5.2.1 *Effekter på turisme, omsætning og arbejdspladser*

En væsentlig del af nationalparkeres bidrag til økonomisk værdiskabelse sker igennem turisme. Turismen bidrager således til hele lokalområdet i form af de penge, turister bruger på overnatning, bospisning, transport, detailhandel m.v. Attraktionerne i sig selv skaber ikke den væsentligste økonomi, men gør det muligt for de øvrige brancher at tjene penge. 94 % af turisternes forbrug ligger således inden for produkter som overnatning, restauration, transport m.v.<sup>15</sup> En nationalpark skal således ses som en attraktion, der gør det muligt for lokale virksomheder at tjene penge på turismen.

Blandt nationalparkerne i undersøgelsen er der stor enighed om, at turismen er af stor betydning for detailhandelen og naturligvis for turisterhvervet i sig selv. I flere af nationalparkområderne, der er udkantsområder, er turismen det største erhverv. Turismen udgør således en væsentlig del af områdernes økonomi.

Den seneste rapport for økonomien i den danske turisme beskriver den direkte relation mellem turisme og arbejdspladser. "For hver million kr. i turismeomsætning skabes der i gennemsnit 750.000 kr. i værditilvækst og 1,7 årsværk.

---

<sup>15</sup> VisitDenmark (2009): Turismens økonomiske betydning i Danmark (rev. udgave)



Derudover kommer der 260.000 kr. ind i samlet offentligt provenu.<sup>16</sup> Værditilvæksten sker imidlertid inden for mange forskellige turismerelaterede brancher.

Undersøgelsens nationalparker, der har arbejdet fokuseret med turisme, er da også enige i, at nationalparker kan have stor betydning for udviklingen af turismen og den deraf afledte lokale omsætning og jobeffekt.

*"Personligt er jeg ikke i tvivl om, at nationalparkens status med stor succes har leveret et udvidet turistprodukt, og derigennem er omsætningen fra turismen øget."*

Bracon Beacons National Park<sup>17</sup>

Specielt erhvervspartner-skaber mellem nationalpark og erhvervsliv bliver nævnt som en måde at fastholde og skabe arbejdspladser i tyndere befolkede områder, der ellers har problemer med fraflytning på grund af mangel på arbejdspladser.<sup>18</sup>

*"Efter nationalparken kom, blev 400 nye arbejdspladser skabt... men ellers bevarer parken arbejdspladser."*

Nationalpark Sächsische Schweiz<sup>19</sup>

Den generelle holdning, der kommer til udtryk i undersøgelsen er således, at Nationalparkerne igennem turismen og erhvervspartner-skaber er i stand til at blive en væsentlig faktor for at skabe og bevare arbejdspladser. Specielt i udkantsområder, hvor nationalparkerne ofte ligger, får dette stor lokal betydning.

### 5.2.2 **Effekter på udkantsområdernes bosætning**

Når et område ændrer karakter til nationalpark, kan det få betydning for såvel bosætning som ejendomspriser. I undersøgelserne er der spurgt ind til, hvad nationalparken har haft af betydning for disse faktorer.

Bosætning er af væsentlig betydning for et områdes fremtidige demografiske udvikling. Ideelt set ville det være fordelagtigt at vide, hvilken effekt etablering af en nationalpark har haft på bosætning i et område. Igennem de afholdte interview var det dog ikke muligt for respondenterne at besvare dette, idet de enten ikke kunne vurdere effekten eller fandt spørgsmålet for hypotetisk i be-

---

<sup>16</sup> VisitDenmark, 2009: Turismens økonomiske betydning. Rev. version.

<sup>17</sup> Richard Tyler, Sustainable Tourism Manager

<sup>18</sup> Stephan Beesel, Nationalparkamt Vorpommern

<sup>19</sup> HansPeter Mayr, Leiter der Öffentlichkeitsarbeit, Nationalpark Sächsische Schweiz

tragtning af, at en stor del af nationalparkerne i undersøgelsen er etableret for 50 år siden. Det efterfølgende beskriver derfor befolkningsudviklingen i nationalparkområderne, som den har forløbet inden for den senere tid.

Nationalparker ligger ofte i udkantsområder, som i sagens natur lider under den generelle udkantsproblematik, at unge flytter fra områderne for at tage uddannelse og finde arbejde. Flere nationalparker påpeger dog, at nationalparkområderne oplever en anden udvikling end andre lignende udkantsområder. Igen bør det bemærkes, at specielt de tyske parker generelt ikke har omfattende bosætning i tilknytning til nationalparkerne. Alligevel ses tendensen også her enkelte steder.

*"Befolkningstallet har siden nationalparkens tilblivelse været konstant – hvilket går imod trenden fra de nærliggende områder lidt længere væk fra nationalparken. Samtidig stiger huspriserne, da flere og flere ønsker at bo i skønne naturområder."*

Nationalpark Vorpommersche Boddenlandschaft<sup>20</sup>

Denne trend ses endnu tydeligere i de engelske nationalparker, selvom næsten alle lider af generelle udkantsproblematikker.

*"Vi har et stabilt, men stigende befolkningstal. Tilflyttere er typisk familier, 30-40 år. Traditionelt har vi haft en overvægt af ældre, men det er ved at ændres."*  
Cairngorms National Park<sup>21</sup>

#### Eksempel: Cairngorms National Park (1,2 % årlig stigning i befolkningstallet)

Det bedste eksempel i denne undersøgelse på et stigende befolkningstal er den skotske nationalpark, Cairngorms, der i en endnu ikke udgivet rapport kan konstatere, at befolkningstallet er steget, siden parken blev etableret i 2003. Cairngorms National Park har siden 2002 oplevet en jævnt stigende befolkningstilvækst på 1,2 % hvert år over en periode på fem år.

- Cairngorms National Park er dog ikke umiddelbart sammenlignelig med sydfynske forhold, da befolkningstallet i Cairngorms ligger på omkring 17.000. Også her skal man tage højde for, at en del af stigningen kan skyldes generelle tendenser, men befolkningen i Cairngorms er vokset hurtigere end gennemsnittet i Skotland og hurtigere end geografisk sammenlignelige områder uden nationalparkstatus.

<sup>20</sup> Stephan Beesel, Nationalparkamt Vorpommern

<sup>21</sup> Peter Crane, Senior Visitor officer. Cairngorms National Park



Undersøgelsen af de udenlandske nationalparker indikerer, at man vil kunne se en gradvis ændring i den ellers generelle tendens til, at det er ældre, der bosætter sig i de naturskønne udkantsområder. Enkelte steder oplever nu, at de nye tilflyttere er 30-40-årige med familier.

Dette er dog afhængigt af muligheden for at pendle til og fra nationalparkområdet, når der er arbejdspladser i nærheden. De ældre, som vælger at flytte hertil, er dog ressourcestærke ældre, som i dag har en anden karakter end tidligere og i langt mindre grad er en økonomisk byrde for den kommunale økonomi.<sup>22</sup>

Da større dele af Sydfyn har en infrastruktur, der gør det muligt at pendle til Odense og andre attraktive erhvervsområder, må man formode, at en eventuel nationalpark også her vil kunne tiltrække familier. Dette understøttes også af andre undersøgelser, fx Statens Byggeforskningsinstitut (2005). Desuden er tendensen, at det bliver mere almindeligt at arbejde hjemmefra, hvilket kan mindske behovet for den geografiske nærhed til arbejdet.

### 5.2.3 *Effekter på huspriser*

Der er i undersøgelsen af de udenlandske nationalparker en grundlæggende tendens til, at huspriser i nærheden af nationalparker er højere end andre lignende udkantsområder. Igen ses denne tendens tydeligst i de engelske nationalparker, som generelt har en større bosættelsesdel i nationalparkerne.

Dog har adskillige undersøgelser vist, at folk generelt er mere villige til at betale højere huspriser i naturskønne områder.<sup>23</sup> Man må derfor formode, at huspriserne er højere i nærheden af nationalparker, fordi naturen her er af en helt speciel karakter, men idet et nationalparkmærke sætter fokus på naturværdierne vil nationalparkområder formentlig have en større synlighed og opmærksomhed i forhold til andre naturskønne områder. Det er en konklusion, som understøttes af udviklingen i de engelske nationalparker.

*"Det er generelt observeret, at huspriserne stiger efter udnævnelsen til nationalpark."*

Merrel Martin, English National Parks Association

Generelt har udpegningen af nationalparker i England haft en positiv indflydelse på bosætningen, og man har været i stand til at holde et stabilt befolknings-

---

<sup>22</sup> Statens Byggeforskningsinstitut, 2005: Bosætning i yderområder

<sup>23</sup> Fx Damgaard og Erichsen, 2000: Sæt Pris på Naturen. KVL

tal, hvor man i andre lignende udkantsområder har oplevet et fald. Som følge heraf ligger huspriserne i forbindelse med nationalparkerne da også lidt over, hvad man ser for lignende områder. Nationalparkens indflydelse på dette kan ses, da der typisk opleves en stigning i huspriserne efter en udpegning til nationalpark.

#### 5.2.4 *Effekter for erhvervslivet*

I forbindelse med etableringen af en nationalpark ligger der flere muligheder i et samarbejde mellem nationalpark og det lokale erhvervsliv. Effekten af en nationalpark kan ses i virksomheders brug af nationalparkmærket i forskellige sammenhænge. Som en del af dette arbejde indgår mange nationalparker partnerskaber med forskellige virksomheder, jf. afsnit 5.3.3.

Det er svært at sige præcist, hvor meget et nationalparkmærke betyder for virksomhederne i et nationalparkområde, men en undersøgelse blandt over 400 virksomheder omkring tre engelske nationalparker viser, at over halvdelen af alle virksomhederne mente, at nationalparkmærket havde haft en positiv indflydelse på deres virksomhed.<sup>24</sup> Samme undersøgelse konkluderede, at nationalparkmærket i sig selv tiltrækker mindre virksomheder og udløser investeringer og tiltag fra bl.a. nationalparkorganisationerne.

*"Nationalparkmærket er et positivt og brugbart marketingredskab."*  
Cairngorms National Park<sup>25</sup>

For erhvervslivet i nationalparkområderne har det også betydning, at parken modtager og distribuerer store støttemidler – specielt EU-midler – men igen afhænger parkens betydning for den samlede lokaløkonomi meget af hvor mange virksomheder, der i øvrigt er i området. I flere nationalparker, der er karakteriseret som udprægede udkantsområder uden et omfattende erhvervsliv, har nationalparken således haft stor betydning for det lokale erhvervsliv.

*"Erhvervslivet ville være gået ekstremt ned ad bakke uden Nationalparken."*  
Nationalpark Kellerwald-Edersee<sup>26</sup>

Flere områder i det sydfynske øhav (her tænkes i særdeleshed på øerne) har et mindre og skrøbeligt erhvervsliv. Disse kan sammenlignes med flere af de om-

---

<sup>24</sup> Campaign for National Parks (CNP), 2006: Prosperity and Protection: The Economic Impact of National Parks in the Yorkshire and Humber Region

<sup>25</sup> Peter Crane, Senior Visitor Officer. Cairngorms National Park

<sup>26</sup> A. Frede, Nationalpark Kellerwald-Edersee



råder i undersøgelsen, som har nydt godt af nationalparken i forhold til udviklingen af det lokale erhvervsliv – og som uden nationalparken ville have haft det særdeles svært.

### 5.3 Faktorer med betydning for positive nationalparkeffekter

Undersøgelsen af de udenlandske erfaringer viser, at realiseringen af specifikke nationalparkeffekter ikke kommer af sig selv, men forudsætter en målrettet og ambitiøs indsats. I det følgende belyses en række af de faktorer, som eftersigende er afgørende for, at etableringen af en nationalpark medfører de positive effekter. Som det fremgår i det følgende er der forskel på, hvilke faktorer de adspurgte nationalparkrepræsentanter finder mest centrale, hvilket understreger betydningen af den lokale kontekst.

#### 5.3.1 *Nationalparkstemplet*

Det er svært at måle værdien af selve nationalparkstemplet for turismen. Flere, specielt tyske, nationalparker, har ikke fokus på turismen og benytter derfor ikke begrebet for bevidst at skabe en øget turisme.

Undersøgelsen viser dog, at selve nationalparkbegrebet de fleste steder tillægges stor værdi for turismen. Størst værdi har begrebet på steder, hvor man ikke i forvejen har en markant naturattraktion, der i sig selv tiltrækker turister. Nationalparkbegrebet er således med til at give steder uden en 'must see'-attraktion en skarpere profil og dermed forstærke attraktionskraften.

Som respondenter fra såvel tyske som engelske nationalparker formulerer det: *"Markedet fungerer kun med et mærke. Nationalparken er et mærke, og det betyder mere og bedre marketing for turismeområdet".*

(Nationalpark Müritz)<sup>27</sup>

*"Der er ingen tvivl om, at nationalparkmærket har været med til at forøge antallet af besøgende."*

(North York Moors)<sup>28</sup>

I en undersøgelse fra den tyske nationalpark Sächsische Schweiz svarede 56 % af de besøgende ligeledes, at nationalparken var vigtig eller afgørende for deres beslutning om at holde ferie i området.<sup>29</sup> En anden nationalpark påpeger, at en tredjedel af deres besøgende kun kommer, fordi området har nationalparksta-

---

<sup>27</sup> Repræsentant fra Nationalpark Müritz

<sup>28</sup> Rachel McIntosh (Communications Officer, North York Moors National Park)

<sup>29</sup> HansPeter Mayr (Leiter der Öffentlichkeitsarbeit, Nationalpark Sächsische Schweiz)

tus.<sup>30</sup> Flere nationalparker oplever således, at deres besøgstal er steget mere i forhold til andre omkringliggende turistattraktioner og på trods af den finansielle krise. Dette tilskrives en øget bevidsthed hos turister om miljø, natur og kvalitet.

*"Den nuværende finansielle krise har ikke haft betydning for nationalparkområdet – som det har på mange andre turistområder."*

Cairngorm National Park<sup>31</sup>

For turister, som ikke kender en destination eller et område specielt godt, virker nationalparkbegrebet som et kvalitetsstempel og et fyrtårn, man orienterer sig efter. Det er bl.a. konstateret i Sverige, hvor Fulufjället er udpeget til at være nationalpark i stedet for naturreservat, hvilket ifølge nationalparkens egne besøgstal har betydet en stigning i antallet af udenlandske turister på 20 %.

Fulufjället har som en af de få nationalparker gennemført turismeundersøgelser før og efter udpegningen til nationalpark. Den udviklingstendens, der ses her, understøtter de tidligere betragtninger om nationalparkeres tiltrækningskraft. I første omgang tiltrækker nationalparken således et øget antal indenlandske turister. Dette tilskrives den opmærksomhed, en konkret udpegning har i de lokale og nationale medier.

På lidt længere sigt øges antallet og andelen af udenlandske turister, hvilket som sagt tilskrives, at nationalparkmærket opfattes som nationalt kvalitetsstempel og dermed gør området synligt for turister, der skal orientere sig i et andet land.

Man kan således konkludere, at selve nationalparkbegrebet har en væsentlig betydning for turismen – specielt hvor det bliver brugt som en aktiv del af profilering og markedsføring, samt steder uden en markant selvstændig naturattraktion. Sydfyn er derfor et område, hvor man typisk vil kunne forvente en betydelig effekt af selve nationalparkmærket.

### 5.3.2 Fokus på turisme

Undersøgelsen viser, at den største økonomiske værdi af en nationalpark realiseres de steder, hvor der arbejdes fokuseret og strategisk med turisme. Tendensen fra undersøgelsen er, at nationalparker, som ikke arbejder med dette

---

<sup>30</sup> Rainer Pöhlmann (Leiter Öffentlichkeitsarbeit. Nationalparkverwaltung Bayerischer Wald)

<sup>31</sup> Peter Crane, senior Visitor Officer. Cairngorm National Park

fokus, heller ikke oplever, at nationalparken har den store betydning for turismen.

Flere nationalparker påpeger, at parken har gjort en stor forskel for turismen – specielt på grund af oprettelsen af en organisation, "destination management organisation" (DMO), som varetager udviklingen og driften af destinationen i forhold til turismen. I den tyske Nationalpark Eifel har man således arbejdet efter en turistmasterplan, der har vist retningen for arbejdet med turismen, og som har medført store investeringer fra bl.a. hoteller og kommunen.

*"Turismebranchen var død før nationalparken... parken har betydet utrolig meget for regionens udvikling."*

(Nationalpark Eifel)<sup>32</sup>

Generelt tilskrives markedsføring, information og kvalitet i besøgscentre en stor betydning for positiv udvikling i besøgstal. Ifølge Nationalpark North York Moors er den direkte årsag til en markant stigning i besøgstallet således arbejdet med parkens synlighed, information og besøgscentre. Specielt besøgscentre nævnes af flere som den vigtigste aktivitet i arbejdet med turismen.

#### Eksempel: North York Moors (4,95 % årlig stigning i antal besøgende)

Et af de bedste eksempler på turismeudvikling stammer fra Nationalparken North York Moors i England, hvor der er oplevet en årlig stigning på 4,95 % i antal besøgende over en periode på syv år med en efterfølgende stabilisering. North York Moors er ikke en nyetableret nationalpark, men har med en målrettet indsats i forhold til at øge kendskabet til parken oplevet en stor stigning i turismen. Det er bl.a. sket ved at forbedre informationen og højne kvaliteten af besøgscentrene. Indsatsen har medført en stigning i antallet af besøgende fra 6,5 mio. i 1992 til 9,3 mio. i 2005, dvs. en samlet vækst på ca. 40 % over syv år. Dette kan derfor ses som et eksempel på, hvilken effekt nye initiativer og øget kendskab kan have for en nationalpark, og er således sammenligneligt med etablering af en ambitiøs nationalpark. I dag skaber nationalparkens tiltrækningskraft en samlet årlig omsætning i lokalområdet på omkring 1,6 mia. kr.

- Det skal siges, at der i 1990'erne var en generel positiv udvikling i turismen i England. Hvor stor den del af stigningen, der skyldes den generelle udvikling, er svært at sige præcist, bl.a. på grund af ændrede opgørelsesmetoder i perioden. Nationalparken vurderer dog selv, at den har oplevet en større stigning end den generelle turismeudvikling.

<sup>32</sup> Repræsentant fra Nationalpark Eifel

### 5.3.3 *Partnerskaber med erhvervslivet*

Den mest udbredte form for samarbejde med erhvervslivet er partnerskaber eller mærkningsordninger, hvor virksomheder ved at opfylde nogle bestemte krav kan blive certificeret som nationalparkpartner. Disse ordninger findes især i England - men også enkelte steder i Tyskland - og omfatter for det meste turisterhverv og landbrug/fødevarer.

*"I erhvervslivet har nationalparken oprettet partnerskaber med en lang række lokale virksomheder... Derigennem er der blevet fastholdt og skabt jobs i de lidt tyndere befolkede områder."*

Nationalpark Vorpommern<sup>33</sup>

Ifølge Peter Crane, Cairngorms National Park, er partnerskabsordninger med til at øge kendskabet til nationalparken og skabe større anerkendelse af parken i erhvervslivet.

#### Eksempel: Peak District National Park (Udviklingsprogram)

Et erhvervsamarbejde af større omfang har fundet sted i Peak District National Park i England. Her blev et særligt erhvervsudviklingsprogram iværksat i 2002 og løb frem til 2008. Ordningen var finansieret gennem en række regionale, nationale og EU-midler. Hvert år modtog Peak District 140 ansøgninger fra interesserede virksomheder. Hensigten med dette erhvervsudviklingsinitiativ var bl.a. at skabe og fastholde job og udvikle erhvervsinitiativer med miljømæssigt formål. Resultatet var, at der blev skabt 132 nye job, og desuden bidrog ordningen til en fastholdelse eller udvidelse af yderligere 1.543 job. 20 % af de deltagende virksomheder angav siden, at deres omsætning var steget med mere end 10 %, og ca. 30 % angav, at deres omsætning var steget med op til 10 %. Med støtte fra ordningen blev der lanceret 193 nye produkter og services og 70 nye eller forbedrede faciliteter/attraktioner. De deltagende virksomheder var primært fra turismeerhvervet, fødevarerhvervet og de kreative erhverv.<sup>34</sup> Det lykkedes ikke at opnå det forventede antal initiativer med miljømæssigt sigte, men der ses dog en tydelig effekt af den meget målrettede indsats.

Andre nationalparker ser ikke initiativer for/med erhvervslivet som en del af deres formål og vil derfor ikke bruge ressourcer herpå. Ovenstående eksempler er dog udtryk for, at det lokale erhvervsliv flere steder har en betydelig fordel i at samarbejde med nationalparken og dermed opnå støttemuligheder og en større markedsføringsplatform.

<sup>33</sup> Stephan Beesel, Nationalparkamt Vorpommern

<sup>34</sup> Land Use Consultants (2008): Independent evaluation of the Peak District New Environmental Economy Programme



#### 5.3.4 *Samarbejde med landbruget*

Landbruget er en vigtig interessent og aktør i nationalparksammenhæng. Erfaringerne på landbrugsområdet stammer hovedsageligt fra England, da der stort set ikke er landbrug i de tyske nationalparker.

##### **Betydning af forskellige nationalparklovgivninger**

Der er i nogen udstrækning forskel på nationalparklovgivningen i henholdsvis Tyskland, England og Danmark. Specielt den tyske lovgivning er meget restriktiv over for landbrug, da et af kriterierne for nationalparker er, at størstedelen af området skal være statsejet. Der er derfor i Tyskland kun meget sporadisk landbrug i nationalparkerne, idet man i stor udstrækning har etableret nationalparker i områder, hvor der ikke i forvejen var landbrug.

Den engelske lovgivning minder mere om den danske, dog har de engelske nationalparker planlægningsmyndighed og indtager derfor en anden mere aktiv rolle end i den danske model, hvor nationalparkerne ikke er planlægningsmyndighed. Den danske model er således den klart mest liberale, da der ikke indføres nye restriktioner for nationalparkområdet, og selve nationalparken ikke er en planlægningsmyndighed.

I England stammer de fleste og de væsentligste reguleringer for landbruget fra staten og EU og er ikke specifikke for nationalparksområderne.<sup>35</sup> I Danmark vil der ifølge lovgivningen ikke være særlige reguleringer for landbrug i nationalparkerne.

##### **Nationalparken kan give rådgivning og støtte til ny arealanvendelse**

I mange af nationalparkerne i undersøgelsen (hovedsageligt i England) er der lagt en stor indsats i at sikre et godt samarbejde med landbruget. Flere steder tilbydes gratis kurser, konsulentbistand til information om mulighederne for driftsændring og hjælp til ansøgninger om tilskud til driftsændringer. I 2006 rejste de engelske nationalparker støtte til landbruget svarende til 180 mio. kr.<sup>36</sup>

Et konkret eksempel på denne service stammer fra Cairngorms National Park, der blev udnævnt i 2003.

---

<sup>35</sup> Repræsentant fra Exmoor National Park

<sup>36</sup> Meriel Martin, English National Parks Association

#### Eksempel: Cairngorms National Park (Landbrugsrådgivning)

Cairngorms National Park blev udnævnt i 2003. Her er der stillet gratis landbrugsrådgivning til rådighed for lodsejere i nationalparkområdet for at øge incitamentet til mere miljøvenlig drift. Sidste år blev der godkendt 57 ansøgninger (svarende til 20 % af landbrugsbedrifterne) om tilskud til driftsændring i nationalparken under det skotske landdistriktsprogram. Af disse 57 ansøgninger havde nationalparksekretariatet ydet støtte til 42 %, og det forventes, at disse tal vil stige dette år. Det er især de små landbrug, der benytter denne service, da udgifterne til konsulentbistand ellers ofte overstiger 10.000 kr.

Nationalparken har desuden taget initiativ til et 'Farmers Forum', hvor landmændene mødes for at diskutere emner omkring nationalparken. Ved sidste arrangement deltog ca. 25 % af områdets landmænd. Landmændene i området har desuden selv taget initiativ til et 'Farmers Market', hvorfra de markedsfører og sælger lokale produkter, afholder markedsdage og særlige events samt giver forslag til opskrifter:

<http://www.cairngorms-farmers-market.com>.

Omlægning af arealanvendelsen har i visse tilfælde betydet, at mindre landbrug har kunnet overleve en situation, hvor de ellers ville være bukket under for den generelle udvikling i landbruget.

*"Landmændene får støtte til økologisk landbrug. Det har hjulpet til at bevare mange af de mindre landbrug, som ellers ville være lukket ned. På grund af økonomiske incitament er de nu også fokuseret på miljø og naturbeskyttelse."*

Snowdonia National Park<sup>37</sup>

Ud over mulighed for at opnå støtte via særlige nationalparkmidler er der mulighed for at søge støtte via de almindelige miljøordninger i England. De er, som i Danmark, finansieret via landdistriktsmidlerne (EU-midler). Men der er flere midler til rådighed i England, da man har valgt at foretage 'modulation' - dvs. at man anvender en relativt større andel af landbrugsstøtten til miljøstøtte. I England har man desuden et system, hvor man kan opnå øget støtte til miljøforanstaltninger, hvis man bor i særligt udpegede områder - hvilket for eksempel kan være nationalparker.<sup>38</sup>

<sup>37</sup> Repræsentant fra Snowdonia National Park

<sup>38</sup> Et eksempel på dette ses i Nationalparken Northumberland  
[www.northumberland.org.uk/environmental\\_stewardshipscheme](http://www.northumberland.org.uk/environmental_stewardshipscheme)

Den danske lovgivning giver mulighed for særligt årligt tilskud til den enkelte landmand i forbindelse med eksempelvis driftsændring.

#### **5.4 Anvendelsen af erfaringerne fra udlandet**

Med udgangspunkt i de udenlandske erfaringer er det muligt at estimere et scenarie for det sydfynske område ved etableringen af en nationalpark. Som det fremgår i erfaringsopsamlingen, er det ikke muligt direkte at overføre effekter fra enkelte udenlandske eksempler til sydfynske forhold. Derfor vil der i det følgende scenarie blive inddraget og vægtet forskellige faktorer, effekter og forhold fra de udenlandske erfaringer til en samlet vurdering af mulige effekter af en nationalpark på Sydfyn.

## 6. NATIONALPARKSCENARIER

Den væsentligste motor for, om en nationalpark kan medvirke til at skabe økonomisk merværdi for lokalområdet, er dens evne til at tiltrække turister og skabe oplevelser, der kan hæve turisternes døgnforbrug. I det følgende præsenteres et nationalparkscenarie for udviklingen i turisme, bosætning og landbrug i de fire sydfynske kommuner, hvor følgende områder belyses:

1. Hvor mange ekstra turister vil en nationalpark kunne trække til området?
2. Hvilken ekstra omsætning vil dette medføre i turisterhvervet?
3. Hvor meget ekstra beskæftigelse vil dette medføre i turisterhvervet?
4. Hvilken afledt beskæftigelseseffekt vil der være til øvrige erhverv?
5. Hvilken effekt vil en nationalpark kunne have på befolkningsudviklingen?
6. Hvilken effekt vil en nationalpark kunne have på beskæftigelsen i jordbruget?
7. Hvilke muligheder er der for samarbejde mellem jordbrug og nationalpark inden for arealanvendelse?

Indledningsvist nogle generelle kommentarer til den anvendte scenariemetode.

### 6.1 Generelt om scenariemetoden

For at kunne vurdere betydningen af en nationalpark på Sydfyn, sammenholdes nationalparkscenarierne løbende med grundscenariet (dvs. fremskrivningerne for området uden en nationalpark), jf. kapitel 4.

Nationalparkscenarierne beregnes med udgangspunkt i de udenlandske erfaringer. Idet der ikke findes nationalparker, der er identiske med og fuldt sammenlignelige med Sydfyn med hensyn til geografi, idegrundlag og befolkningsgrundlag i oplandet, må sammenligninger imidlertid baseres på bevidsthed om de forskellige kontekster. Aktuelt er de udenlandske erfaringer dog det bedste grundlag for at kunne vurdere og kvalificere hvilken betydning, en nationalpark vil kunne have, idet de danske nationalparker endnu er for nye til, at man kan trække på erfaringer herfra.

De udenlandske erfaringer har vist, at en nationalpark uden tilknyttede aktiviteter, initiativer og investeringer ikke i sig selv kan forventes at bidrage signifikant til en øget vækst. Nedenstående scenarier bygger således på den gennemgående antagelse, at der arbejdes strategisk med nationalparken i turismemæssigt øjemed, hvorigennem der bl.a. tilknyttes en række aktiviteter, initiativer, markedsføring mv. Dette antages at være en reel forudsætning, idet nationalparken tilføres midler til denne type aktiviteter. I baggrundsrapporten 'Nationalparkers Samspil med Omgivelserne' er i kapitel 2 beskrevet, hvilke aktiviteter og tiltag, der er forbundet med en gennemsnitlig nationalpark. Herudover findes i 'Nationalparker Samspil med Omgivelserne' i kapitel 3.2 nogle eksempler på de investeringer, der er forbundet med etablering og vedligeholdelse af nationalparker og tilknyttede aktiviteter.

Det skal bemærkes, at nationalparkscenarierne ikke er et feasibility study, men en belysning af de effekter, en nationalpark potentielt kan generere. Der er således ikke udført beregninger på sammenhængen mellem investering og afkast, ligesom der heller ikke er lavet følsomhedsanalyser, hvorfor tallene ikke kan antages for eksakte forudsigelser.

## 6.2 Nationalparkscenarie for turisterhverv

I det følgende redegøres først for beregningsgrundlaget for hhv. grundscenariet og nationalparkscenariet samt for de forudsætninger, der ligger til grund for vurderingerne. Herefter præsenteres scenarierne for hhv. antal overnatninger og endagsturister, omsætning i turisterhvervet, beskæftigelse i turisterhvervet samt beskæftigelse i øvrige erhverv.

### 6.2.1 *Beregningsgrundlag og forudsætninger*

Grundscenariet for udviklingen i turismen baseres på turismedata fra VisitDenmark samt VisitDenmarks forecast og scenarier for den forventede udvikling. Dette skyldes, at de indhentede data fra Danmarks Statistik, som er anvendt i udviklings- og statusbeskrivelserne, ikke inkluderer alle overnatninger og antallet af beskæftigede i sommersæsonen, idet Danmarks Statistik opgør antal beskæftigede pr. november og således udelader et større antal sæsonarbejdere i erhvervet. I 2009 udkom VisitDenmark med en rapport om turismens økonomiske betydning, som for første gang inkluderede alle overnatningsformer og endagsturismen samt turismens direkte og afledte effekter for året 2006. Turismeudviklingen i grundscenariet følger VisitDenmarks gennemsnitlige scenarie, der antager en stigning i antallet af overnatninger og endagsturi-

ster på 4,0 pct. i 2010, 3,0 pct. i 2011-2012, 1 pct. i 2017-2018 og 1,5 pct. i 2019.<sup>39</sup>

Nationalparkscenariet for udviklingen i turismen i de fire sydfynske kommuner følger også VisitDenmarks gennemsnitlige scenarie, men tillægges en ekstra estimeret stigning i turismen som følge af nationalparken. Denne ekstra stigning estimeres med udgangspunkt i de tidligere identificerede relevante eksempler fra udlandet og de lokale forhold, der gør sig gældende på Sydfyn.

### Forudsætninger for beregningsgrundlaget

Den estimerede stigning i turismen baseres på nedenstående udenlandske erfaringer og undersøgelser samt de lokale forhold på Sydfyn.

- Nationalparken North York Moors har oplevet en stigning i antallet af turister på 4,95 % årligt i syv år (1992-1998) efter en målrettet indsats for at forbedre områdets attraktivitet, aktiviteter og markedsføring.<sup>40</sup>
- Nyere undersøgelser fra etablerede tyske nationalparker viser, at mellem 10 og 56 % (hver tiende og hver anden) mener, at det, at området er nationalpark, har afgørende betydning for deres valg af destination
- Undersøgelsen af de udenlandske nationalparker viste desuden, at man på sigt kan opnå en markant øget tiltrækning af udenlandske turister

Stigningen i North York Moors National Park skal ses i lyset af, at der i samme periode var en generel vækst i turismen som følge af, at folk fik flere penge mellem hænderne i 1990'erne. Til sammenligning er de største attraktioner i England steget med 3 % årligt. Hvis det forudsættes, at dette tal er sammenligneligt med den generelle stigning i turismen, kan nationalparken North York Moors siges at stige med ekstra 2 % i perioden.

Undersøgelserne fra Tyskland viser, at mellem hver tiende og hver anden turist i nationalparkerne<sup>41</sup> fremhæver nationalparkmærket som afgørende for deres valg af destination, og desuden fremgår det, at nationalparken kan fungere som kvalitetsstempel for udenlandske turister.

---

<sup>39</sup> VisitDenmark(2009): Turismens økonomiske betydning i Danmark 2006.

<sup>40</sup> North York Moors er etableret i 1952. Nærområdet er sammenligneligt med Sydfyn, da nærmeste storby Middlesborough i afstand og størrelse minder om Odense. I en større radius har North York Moors dog større byer at trække på.

<sup>41</sup> Blandt andre: Niedersächsisches Wattenmeer, Bayerischer Wald, Berchtesgaden, Müritz

Det er som nævnt ikke muligt direkte at overføre de udenlandske erfaringer til de sydfynske forhold. Nedenfor redegøres der således for, hvilken betydning de lokale sydfynske forhold får i forhold til bestemmelsen af beregningsgrundlaget for nationalparkscenariet.

De lokale forhold vil primært blive vurderet ud fra nedenstående tre parametre, der også tidligere er identificeret som influerende på den øgede attraktionsværdi, et område kan opnå som følge af en nationalparkudpegning:<sup>42</sup>

- Hvor kendt er området i forvejen for natur (og i hvor høj grad tiltrækker området allerede turister)?
- Hvor effektiv og omfattende er infrastrukturen (stier, parkeringspladser, besøgscentre, overnatningsmuligheder spisesteder etc.)?
- Hvor opmærksom er markedet på udpegningen?

Sydfyn er allerede en naturdestination, hvilket vil være en dæmpende faktor på den forventede stigning i turismen. Nationalparken har naturligvis en nyhedsværdi, men da Sydfyn i forvejen har en naturbaseret turisme, må der modsat forventes at være en mere moderat forventning til hvor mange flere, der kan tiltrækkes til området. Dog synes der især at være et potentiale i tiltrækningen af udenlandske turister, idet andelen af udenlandske turister på Sydfyn er lav. Nationalparkstemplet kan her fungere som kvalitetsmærke og være med til at tiltrække de udenlandske turisternes opmærksomhed.

Det forudsættes, at der etableres en fornuftig infrastruktur i nationalparken. Herudover giver Svendborgmotorvejen, hovedvejen til Faaborg og broen til Langeland nem adgang til disse områder. Øvrige øer skal nås med færge, hvilket kan betragtes som en del af naturoplevelsen, men færgepriserne og antallet af afgang er en begrænsende faktor. Den nye færgerute fra Ærø til Als vil gøre det nemmere for turister sydfra at nå Det Sydfynske Øhav.

I estimeringen af en nationalparkeffekt på Sydfyn forudsættes endvidere en betydelig markedsføring af nationalparken, og hertil kommer en del opmærksomhed i medierne om åbning af nationalparken. Som med de øvrige danske nationalparker forventes det således, at en stor del af danskerne vil være opmærksomme på nationalparken, da nationalparken vil være med til at give området en ny profil. Dog må det tages i betragtning, at Sydfyn kan blive den sjet-

---

<sup>42</sup> Buchanan, 2006: Tourism in Mourne – Current and Potential Economic Impact

te danske nationalpark, hvilket lægger en dæmper på nyhedsværdien i forhold til de første udpegninger.

### **Estimering af beregningsgrundlaget**

Det vurderes, at en nationalpark vil give det sydfynske område en ny profil, mens nye initiativer og markedsføring vil gøre området mere attraktivt. En rimeligt velfungerende infrastruktur gør endvidere området let tilgængeligt, dog med en begrænsning i forhold til øerne. Da området i forvejen er en naturdestination, kan der ikke forventes en nær så markant stigning, som ville være tilfældet for områder, der er mere ukendte.

Eksemplet fra North York Moors demonstrerer, at øget fokus på et nationalparkområdes attraktivitet, aktiviteter og markedsføring kan medføre en stigning i turismen.

Undersøgelserne fra Tyskland indikerer, at nationalparkstemplet i sig selv kan tiltrække et antal turister, som ellers ikke ville have besøgt området (mellem hver 10. og hver anden). Da Sydfyn i forvejen er en naturdestination, er det formentlig usandsynligt, at hver anden vil komme alene på grund af et nationalparkmærke. I de tyske nationalparker er der dog generelt ikke tradition for målrettet arbejde med udvikling af turismen. Da dette i høj grad forventes af en nationalpark i det sydfynske øhav, kan det derfor antages, at en væsentligt større andel end hver tiende turist vil komme på grund af nationalparken. Et mere realistisk skøn er, at hver femte turist efter konsolidering af nationalparken kommer på grund af nationalparkmærket. Konsolideringsperioden vurderes at forløbe over syv år, hvor attraktionen etableres og udvikles. Hvis det antages, at hver femte turist herefter kommer på grund af nationalparken, svarer dette til en årlig stigning på 3,2 % i syv år. Herefter forventes udviklingen i nationalparkområdet at følge den generelle turismeudvikling. En årlig stigning på 3,2 % er højere end den skønnede effekt af nationalparken North York Moors på 2 %, men for Sydfyn er der tale om nyetablering, hvilket bringer en vis nyhedsværdi i spil, som den allerede etablerede nationalpark ikke i samme grad har kunnet udnytte.

### **Opsummering af beregningsgrundlag og fremgangsmåde**

Nationalparkscenariet er baseret på følgende antagelser:

- Nationalparken vil medføre en stigning i antallet af turister på 3,2 % årligt i år 2010-2016 ud over den generelle udvikling (jf. afsnit 6.2.1). Efter 2016 følger udviklingen den generelle udvikling



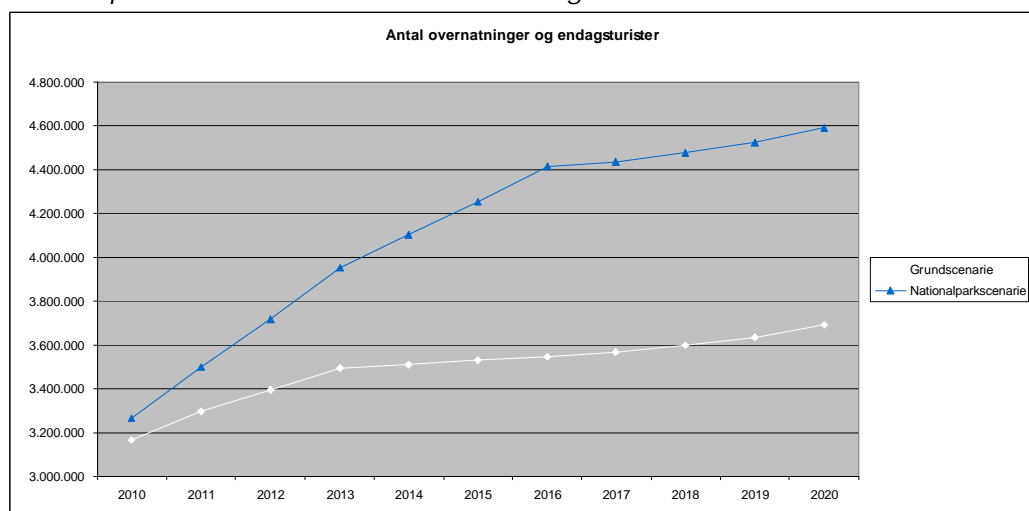
- Den øgede turisme medfører en øget omsætning, hvilket bidrager til skabelsen af nye job i turisterhvervet. Danmarks Statistik har beregninger, der viser, at en øget omsætning på 490.084 kr. giver én fuldtidsbeskæftiget.
- Den afledte jobeffekt i øvrige erhverv beregnes ud fra en multiplikator på 1,28 (jf. afsnit 6.2.1). Multiplikatoren er beregnet specifikt for de fire sydfynske kommuner. En multiplikator på 1,28 betyder, at der for hvert job, der skabes i turismen, skabes 0,28 job i øvrige erhverv.

I scenariet med en nationalpark er det af hensyn til tidshorisonten i analysen hypotetisk antaget, at der etableres en nationalpark 1. januar 2010, velvidende at denne etableringshorisont hverken er mulig eller indgår i proces- og arbejdsgrundlaget for vurdering og eventuel etablering af en nationalpark. I de følgende afsnit præsenteres scenariet for turismen på basis af disse antagelser.

### 6.2.2 *Antal overnatninger og endagsturister*

Figur 6-1 viser udviklingen i antallet af turister målt på både overnattende og endagsturister. Grundscenariet bygger på VisitDenmarks forventninger til udviklingen i de kommende år, mens nationalparkscenariet i de første syv år er tillagt en stigning på 3,2 % årligt. Efter syv år forventes nationalparken at være konsolideret, dvs. at den har nået et stabiliseringspunkt for, hvor mange turister den i sig selv kan tiltrække. Den 7-årige periode er et estimat for hvor lang tid det vil tage at etablere parkens faciliteter og aktiviteter samt opnå fuldt udbytte af nyhedsværdien.

*Figur 6-1 Udvikling i turisme målt ved antal overnattende og endagsturister i et nationalparkscenarie sammenholdt med et grundscenarie*

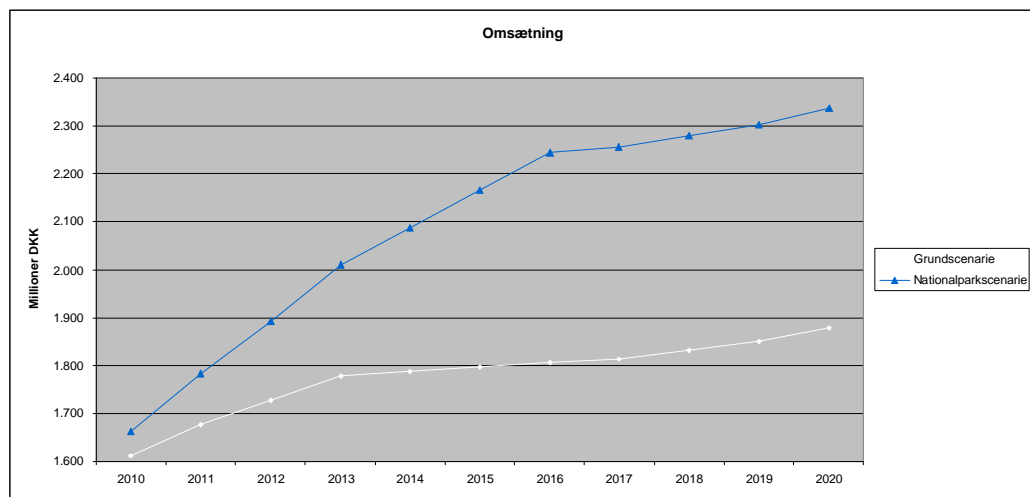


I nationalparkscenariet vil der i 2020 være ca. 4,5 mio. overnattende og endagsturister i de fire sydfynske kommuner, hvilket er ca. 900.000 flere end i grundscenariet. Dette tal er altså et udtryk for hvor mange gæster, nationalparken vil kunne tiltrække.

### 6.2.3 Omsætning i turisterhvervet

Den øgede turisme vil medføre, at indtægterne i turisterhvervet vil stige. For begge scenarier beregnes omsætningen som antallet af turister ganget med et døgnforbrug pr. turist, hvor døgnforbruget er antaget at være 509 kr. (jf. tabel 3-1).<sup>43</sup>

Figur 6-2 Udvikling i omsætning fra turismen som følge af et øget antal turister



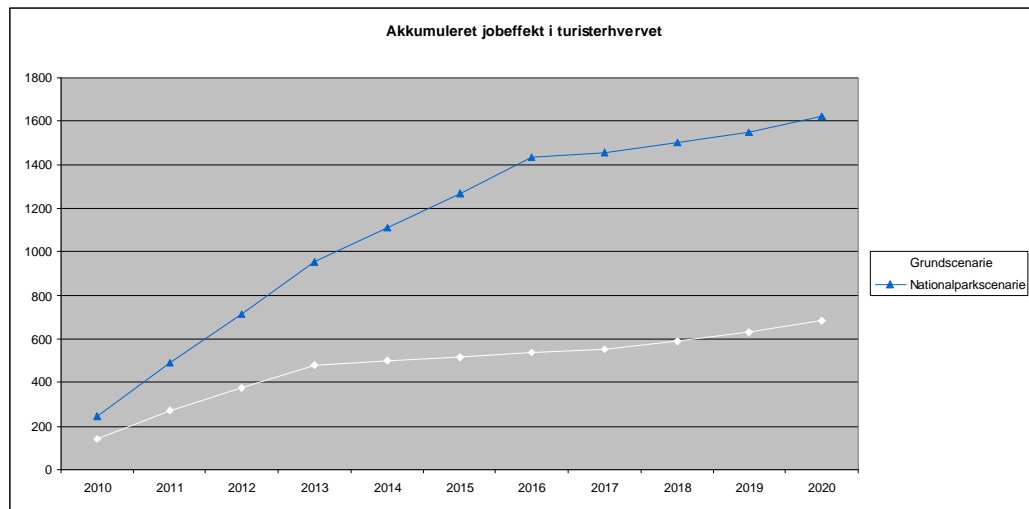
Omsætningsmæssigt vil effekten af den øgede turisme i nationalparkscenariet være et årligt turismeforbrug på ca. 450 mio. kr. i 2020. Tallet udgør forskellen mellem omsætningen i nationalparkscenariet på ca. 2,3 mia. kr. i år 2020 i forhold til de godt 1,8 mia. kr. i grundscenariet. Effekten på omsætningen på 450 mio. kr. er således et udtryk for den ekstra årlige omsætning, en nationalpark under de givne forudsætninger vil kunne bidrage med til området på sigt som følge af den øgede turisme.

### 6.2.4 Beskæftigelse i turisterhvervet

Den øgede omsætning i turismen betyder også en øget beskæftigelse. I nationalparkscenariet vil der i 2020 være skabt 1.600 ekstra arbejdspladser i turisterhvervet, hvilket er godt 900 flere end i grundscenariet.

<sup>43</sup> Døgnforbruget er beregnet til 509 kr. Dette er et vægtet gennemsnit for de fire sydfynske kommuner

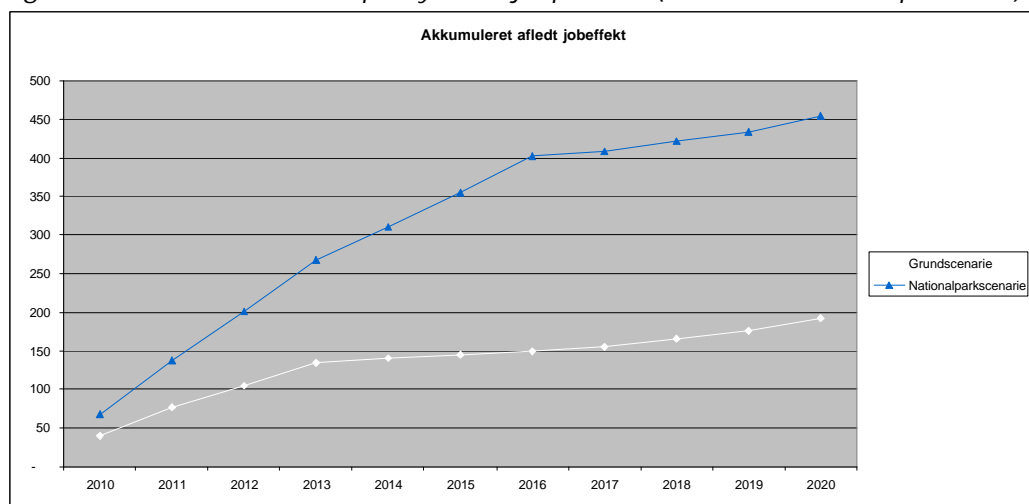
Figur 6-3 Udvikling i beskæftigelsen i turisterhvervet målt på nye arbejdspladser (akkumuleret over perioden)



### 6.2.5 Beskæftigelse i øvrige erhverv

For øvrige erhverv betyder den øgede omsætning fra turismen, at der skabes en afledt jobeffekt, der beregnes ud fra en multiplikator på 1,28.

Figur 6-4 Udvikling i beskæftigelsen i øvrige erhverv som følge af øget beskæftigelse i turisterhverv, målt på nye arbejdspladser (akkumuleret over perioden)



Den afledte jobeffekt i nationalparkscenariet betyder, at der skabes ca. 450 ekstra arbejdspladser frem mod år 2020, hvilket er ca. 250 flere end i grundscenariet.

### 6.2.6 Opsamling

Under antagelse af at de nødvendige investeringer er tilvejebragt for at brande Sydfyn som et nationalparkområde, anslås det, at en nationalpark i år 2020 vil kunne tiltrække rundt regnet 900.000 flere turister end i grundscenariet. Det

vil medføre en ekstra omsætning i turisterhvervet på omkring 450 mio. kr. årligt i 2020 – en ekstra omsætning, der vil kunne medføre omkring 900 flere beskæftigede i turisterhverv og 250 flere beskæftigede i øvrige erhverv i 2020.

I scenariet er der i nutidsværdi<sup>44</sup> ved etablering af en hypotetisk nationalpark i 2010 tale om en akkumuleret omsætningsfremgang for Sydfyn over 11 år på 2,3 mia. kr. i forhold til grundscenariet. Forudsætningen for dette scenarie er dog en ambitiøs nationalpark med betydelige investeringer i aktiviteter, initiativer og strategisk markedsføring.

### 6.3 Nationalparkscenarie for befolkningsudvikling

Som følge af den potentielle stigning i antallet af turister og heraf følgende omsætning og beskæftigelse, kan en nationalpark på Sydfyn også forventes at have betydning for bosætningen i området. Alene den øgede opmærksomhed og PR, som en nationalpark antages at afstedkomme, forventes at have en indflydelse på bosætningen. Dette vil således medvirke til at skille Sydfyn ud i konkurrencen om tilflyttere, der forventes at pendle til Odense.

Nedenfor redegøres først for beregningsgrundlag og forudsætninger, hvorefter et nationalparkscenarie for befolkningsudviklingen præsenteres.

#### 6.3.1 *Beregningsgrundlag og forudsætninger*

Grundscenariet baserer sig på de tidligere præsenterede befolkningsprognoser fra Danmarks Statistik, 2009-2024.

Det bedste eksempel fra udlandet, nemlig Cairngorms National Park, har oplevet en stigning i indbyggertallet på 1,2 % årligt svarende til 6 % over fem år. Eksemplet kan ikke umiddelbart overføres til sydfynske forhold, idet de to områder ikke befolkningsmæssigt kan sammenlignes direkte. Bosætningsområdet i Cairngorms har en lille befolkning på ca. 17.000 borgere, hvilket betyder, at stigningen reelt set er på ca. 1.000 mennesker. Små ændringer giver derfor et større udsving, end man formentlig vil kunne opleve på Sydfyn, hvor befolkningstallet er 131.500. Selve den geografiske afgrænsning af nationalparkområdet vil ikke inkludere alle 131.500 borgere i de fire sydfynske kommuner, men det vurderes, at den specifikke afgrænsning ikke vil være afgørende for bosætningsvalget.

---

<sup>44</sup> Ved beregningen af nutidsværdien er benyttet en rente på 6 procent.

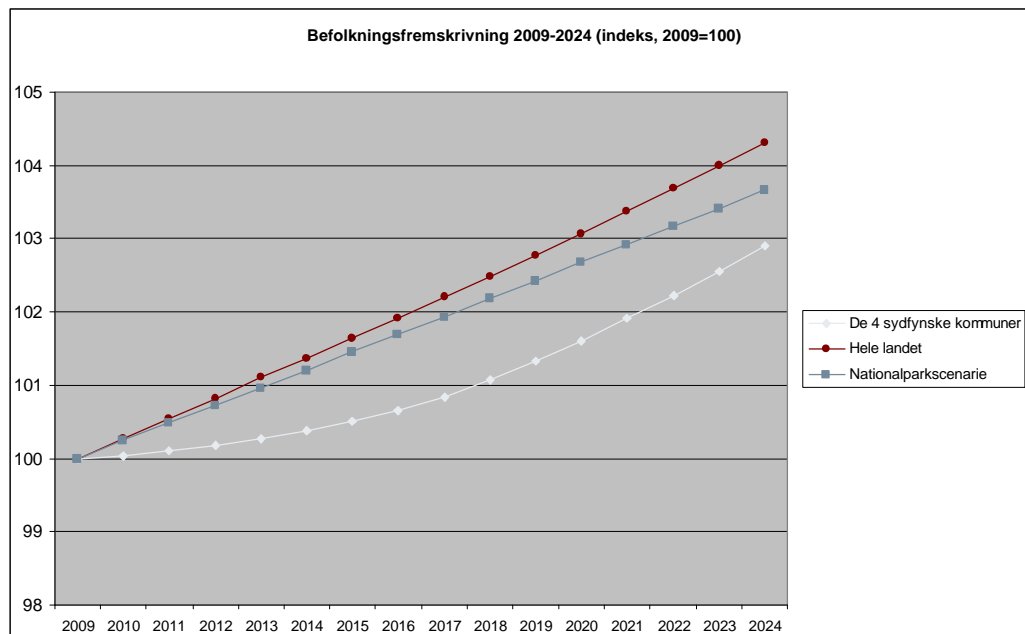
Befolkningsprognoserne fra Danmarks Statistik venter en stigning på 2,9 % over 15 år for Sydfyn og 4,1 % over 15 år på landsplan. Omregnet svarer dette til en stigning på henholdsvis 0,19 % årligt og 0,27 % årligt. Det synes urealistisk, at befolkningen på Sydfyn som følge af en nationalpark vil vokse hurtigere end landsgennemsnittet. Vi har således valgt at antage, at nationalparken maksimalt kan bidrage med en mervækst på 0,08 % årligt.

Pilotprojekt for Mols Bjerge vurderer en befolkningstilvækst på 0,5-1,0 % over 20 år. Dette svarer til maksimalt 0,05 % årligt. Det vurderes, at Sydfyn og Mols Bjerge i nogen udstrækning kan sammenlignes på grund af nærheden til en storby (Århus og Odense) og områdets karakter som turistområde. Den ekstra befolkningstilvækst som følge af en nationalpark forventes derfor at være 0,05 % årligt for de fire sydfynske kommuner samlet set.

### 6.3.2 *Befolkningsudviklingen*

Af Figur 6-5 nedenfor fremgår det, at Sydfyn samlet set med en ekstra befolkningstilvækst på 0,05 % årligt vil nærme sig den landsgennemsnitlige udvikling. I faktiske tal betyder denne stigning en tilvækst på godt 1.300 mennesker igennem perioden i forhold til befolkningsprognosen fra Danmarks Statistik. Det bør bemærkes, at de lokale udviklingstendenser på kommuneniveau ikke indgår, da det ikke er muligt at forudsige i hvor høj grad, befolkningstilvæksten vil være ligeligt fordelt mellem kommunerne.

Figur 6-5: Befolkningsprognose samlet for Sydfyn med og uden nationalpark samt for hele landet



Bosætningsmæssigt vil en nationalpark således kunne betyde en lille befolkningsstilvækst. Det fremgår af de udenlandske erfaringer, at det primært er ressourcestærke ældre mennesker uden for den erhvervsaktive alder, der flytter til de rekreative områder, men i stigende grad også familier. En dansk undersøgelse konkluderer, at de tilflyttere, som tiltrækkes af naturværdier i yderområderne, enten er pendlere eller folk, der ønsker at trække sig tilbage og nyde deres otium.<sup>45</sup> Pendlerne er en attraktiv og ressourcestærk befolkningsgruppe for kommunerne. Såfremt der er tale om ressourcestærke ældre med høje pensionsopsparinger og ikke noget umiddelbart behov for ydelser i sundhedsvæsenet, vil tilflytningen kunne bidrage positivt til det kommunale indtægtsgrundlag.

Af bosætningsanalysen for Sydfyn fremgår det desuden, at der er stor forskel på hvilke befolkningsgrupper, de enkelte områder tiltrækker, og dette må også forventes at gøre sig gældende med en nationalpark. Svendborg tiltrækker således især de unge, imens Ringe, Ryslinge og Gudme tiltrækker unge børnefamilier. Egebjerg, Faaborg og Rudkøbing tiltrækker i højere grad de etablerede familier, mens Langeland og Ærø tiltrækker seniorer og ældre. Tilflyttere til Sydfyn efterspørger generelt mere fokus på naturværdier<sup>46</sup> – et behov, som kunne efterleves med en nationalpark.

## 6.4 Nationalparkscenarie for jordbrug

Indledningsvis bør det bemærkes, at i forhold til beregning af økonomiske konsekvenser af forskellige scenarier for landbruget, er situationen i øjeblikket meget uvis. Dette skyldes forskellige parametre; dels den pt. meget usikre økonomiske situation i landbruget som følge af finanskrisen, dels vand- og Naturplanerne, der pt. er stor usikkerhed om i forhold til, hvad de kommer til at betyde for landbrugets udviklingsmuligheder. I det følgende gives dog et bud på udviklingen i beskæftigelsen og muligheder for arealanvendelse i forbindelse med etablering af en nationalpark i området.

### 6.4.1 Beregningsgrundlag og forudsætninger

Erfaringerne fra udlandet viser, at effekten af nationalparker for landbruget primært består i øget støtte og kompensation til omlægning, hvilket nogle steder bevirker en opretholdelse af specielt mindre landbrug, men ikke i sig selv skaber en væsentligt øget omsætning. I scenarierne nedenfor antages det der-

---

<sup>45</sup> Statens Byggeforskningsinstitut, 2005: Bosætning i yderområder

<sup>46</sup> Statens Byggeforskningsinstitut, 2005: Bosætning i yderområder

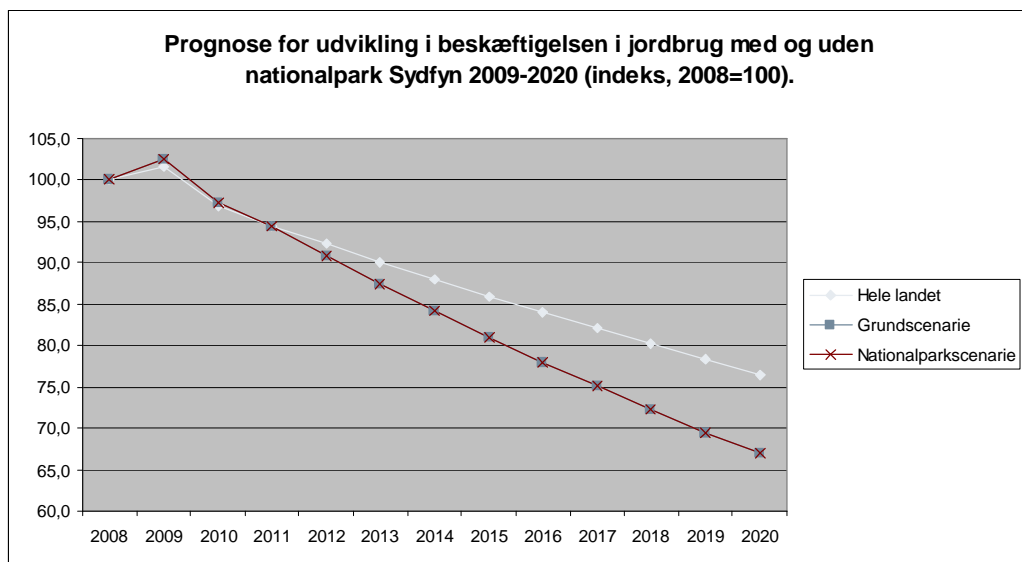
for, at etableringen af en nationalpark og eventuelle omlægninger af produktion og arealanvendelse ikke i sig selv giver anledning til en ændring i den samlede omsætning i jordbrugserhvervet.

Scenariet bygger endvidere på en antagelse om, at eventuelle areal- omlægninger og ændrede driftsformer i landbruget i forbindelse med en nationalpark ikke isoleret set giver anledning til ændret beskæftigelse. Den direkte beskæftigelseseffekt ved etablering af en nationalpark er i scenariet alene knyttet til turisterhvervet jf. afsnit 6.2.4. Hertil kommer den indirekte afsmittende virkning på detailhandel og øvrige serviceerhverv jf. afsnit 6.2.5.

#### 6.4.2 **Beskæftigelse i Jordbruget**

På baggrund af ovennævnte antagelser viser prognosen, at beskæftigelsesudviklingen i jordbruget på Sydfyn med og uden nationalpark er sammenfaldende, jf. Figur 6-6 nedenfor. I grundscenariet såvel som i nationalparks scenariet forventes fortsatte strukturændringer i retning af færre, større bedrifter og i forlængelse heraf et fortsat fald i beskæftigelsen.

Figur 6-6 *Beskæftigelsesprognose 2008-2020 for jordbrug med og uden nationalpark (indeks, 2008=100)*



Opgjort på basis af hypotetisk etablering af nationalpark i 2010

Nationalparken giver således ikke umiddelbart anledning til ændringer i beskæftigelsen inden for jordbruget.

### 6.4.3 *Arealanvendelse*

Da en stor del af jorden i det mulige nationalparkområde er privatejet, vil det være nødvendigt at se på, hvordan der kan skabes sammenhængende områder af natur, som kan være tilgængelige for offentligheden. Landbrugets samarbejde er således en forudsætning for, at nationalparken kan blive en attraktiv naturdestination.

Der er inden for den seneste tid kommet et udspil om Grøn Vækst. Miljømålene Grøn Vækst og metoderne til at nå disse mål er udspecificeret i de enkelte vand- og Natura 2000-planer (planerne foreligger nu i udkast). Planerne opstiller nogle nye rammebetingelser for, hvordan der skal drives landbrug fremadrettet • krav der for det sydfynske område er endog meget store. Realiseringen af disse vandplaner vil være svær, ikke mindst fordi der for den enkelte landmand ikke er noget økonomisk incitament til at driftsændre. Nationalparken kan i denne forbindelse komme til at spille en interessant rolle, såfremt dennes etablering kan fremme realiseringen af vandplanerne og samtidig øge landmændenes økonomiske gevinst.

En del af kravene stilles, uden at der ydes kompensation for driftsændringerne, bl.a. krav om efterafgrøder, mens andre krav udløser en kompensation. Kompensationen dækker som udgangspunkt det driftstab, som man får ved at tage arealer ud af dyrkningen. For landbruget betyder det umiddelbart, at de i bedste fald rent økonomisk får en nulsituation ud af driftsændringerne.

Vandrammedirektivets mål skal nås - hvordan det hænger sammen med, at de målsatte tiltag skal foretages ad frivillighedens vej med en forventelig begrænset kompensation, er pt. et uafklaret spørgsmål.

Med en nationalpark vil der yderligere være incitament til at foretage driftsændringer, idet nationalparkens rekreative værdi bl.a. afhænger af, hvorvidt der kan etableres store områder af natur. Her er nationalparklovgivningens nye muligheder for at yde tilskud til driftsændring af væsentlig betydning.

Det er derfor oplagt at tænke i alternative løsninger, der kan øge lodsejernes incitament til at ændre driften på en del af deres arealer i nationalparkområdet. Man kan sikre større områder af natur ved at skabe en attraktiv ordning for nationalparkområder, der yder ekstra støtte til de landmænd, der vælger at driftsændre i henhold til vandplanen og samtidig indgår en aftale med nationalparken om at gøre arealerne offentligt tilgængelige. Gevinsten for samfundet er således, at nationalparken hjælper med at realisere vandplanerne, og



vandplanerne bidrager til at skabe et attraktivt og tilgængeligt nationalpark-område. Samtidig har landmændene en økonomisk gevinst ved ændringen. I forbindelse med denne ordning vil det også være fordelagtigt at yde støtte og rådgivning til lodsejerne med inspiration fra den engelske model, hvor nationalparken yder gratis rådgivning og hjælper landmændene med at søge støtte til driftsændringer.

Der fremkommer således tre konkrete forslag, der kan øge lodsejernes incitament til at driftsændre.

1. Der ydes supplerende betaling for lodsejere i nationalparkområdet, der ændrer driften på arealer til mere ekstensiv anvendelse, fx i forbindelse med et ådalsprojekt. Den ekstra betaling gives for at åbne arealerne for offentlig adgang. Den kan evt. suppleres med midler til betaling for ekstra slåning eller lignende, der skal til for at vedligeholde eventuelle stisystemer. Der foreslås en sats på 1.000 kr. pr. ha årligt ud over den egentlige hektarstøtte.<sup>47</sup>
2. Der stilles en rådgiver til rådighed for lodsejerne i nationalparkområdet, der hjælper dem med at håndtere proces og administration omkring det at skulle indgå i eksempelvis et ådalsprojekt med supplerende betingelse. Rådgivningsenheden bør ligge i tilknytning til nationalparksekretariatet og finansieres herigennem. Erfaringerne fra England har med al tydelighed vist, at en decideret rådgivningsservice for landbrugene i området har haft stor betydning for ændring af driften. Det økonomiske incitament vil kunne hjælpe processen yderligere på vej.
3. Øget beskæftigelse og særligt særkende gennem produktion af specialafgrøder. Området er meget velegnet til frugt- og grønsagsproduktion, dels på grund af et næsten frostfrit klima, dels på grund af en meget gammel tradition for denne form for dyrkning. Denne dyrkningsform kan fremmes

---

<sup>47</sup> Et skøn fra Dansk Landbrugsrådgivning baseret på øvrige ordninger er 1000 kr. pr. ha., såfremt ordningen giver begrænsninger på jagten. Gives der ikke begrænsning på jagt, kunne satsen være 500 kr. pr. ha årligt. Både 500 og 1.000 kr. er kendte økonomiske størrelser, når man taler incitamentstillæg i miljøordninger. Fx opererer man med 500 kr. i incitamentstillæg for omlægning til økologi. I de Særligt Følsomme Landbrugsområder (SFL områder) har det være muligt at få ekstra støtte, hvis der er særlige ønsker. Særlige ønsker kan fx være, at der gives mulighed for øget adgang, eller at der sættes restriktioner på jagt.

ved, at nationalparksekretariatet stiller rådgivere til rådighed, der kan understøtte initiativer, der er ønskelige ud fra nationalparkens målsætninger. Rådgiverne skal have kompetencer til at understøtte klynger, til at understøtte markedsføring og til at bidrage til at søge midler hjem, der kan udvikle de ønskede områder.

Ved produktion af fx frilandsgrøntsager er der mulighed for at opnå en øget beskæftigelsesgrad. Den ekstra beskæftigelse ved produktion af frilandsgrøntsager afhænger af mekaniseringsgrad, logistik mm. En blomkålsavler med 15 ha vil typisk have tre fuldtidsbeskæftigede fra marts til oktober, dvs. ca. to fuldtidsbeskæftigede årligt. Ganges dette op, vil en produktion af frilandsgrøntsager på 300 ha give 40 fuldtidsbeskæftigede. Til sammenligning kan én mand i dag dyrke 300 ha traditionel planteavl. Der er således et beskæftigelsesmæssigt potentiale i frilandsgrøntsager, hvis markedet giver mulighed for at igangsætte denne produktion.

Noget af årsagen til, at så relativt få dyrker frilandsgrøntsager er, at produktionen er meget løntung givet det højere antal beskæftigede. Pt. forholder det sig således, at det økonomisk set ikke er en bedre forretning at dyrke frilandsgrøntsager end traditionel planteavl, men det beskæftiger flere mennesker. Her må man være opmærksom på, at det høje antal beskæftigede vil være en uhenigtsmæssig omkostning, der kan betyde, at produktet næppe kan sælges uden tab eller tilskud.<sup>48</sup>

Såfremt man skal have succes med at dyrke frilandsgrøntsager, skal produktet positioneres således, at forbrugeren vil vælge det frem for andre frilandsgrøntsager. Dette kan gøres ved at skabe et stærkt brand gennem nationalparken. Brandet skal kunne skabe præference hos forbrugeren, der dermed vil betale en højere pris for produktet.

Et andet incitament, der vil kunne bidrage til, at flere vælger at dyrke specialafgrøder, kunne være, at der skabtes et samspil mellem flere avlere. Ved at understøtte klynger af iværksættere inden for et sådant område vil der alt andet lige kunne skabes nye muligheder, blandt andet muligheder for fælles markedsføring af produkterne, fælles salg, m.v.

#### 6.4.4 *Opsamling*

Ud fra de givne forudsætninger opnår jordbruget ikke umiddelbart nogen beskæftigelsesmæssig gevinst af, at der etableres en nationalpark, men en etab-

---

<sup>48</sup> Kalkule udført af Dansk Landbrugsrådgivning

lering vil medføre nye muligheder for bl.a. at søge støtte til driftsændringer. De nye forslag til vandplaner stiller ligeledes landbruget i en ny og økonomisk udfordrende situation. Det er derfor nødvendigt at afsøge alternative muligheder for at inddrage landbruget med økonomiske incitamer i nationalparkprocessen, fx gennem de her opstillede forslag. Erfaringerne fra England har desuden vist, at denne type initiativer kan være med til at bevare de mindre bedrifter.